



ประกาศคณะกรรมการศึกษา ศาสตร์ มหาวิทยาลัยมหาสารคาม

เรื่อง การขายทอดตลาดซากพัสดุชำรุด เสื่อมสภาพ และหมดความจำเป็นต้องใช้ในหน่วยงานของรัฐ  
ของคณะกรรมการศึกษา ศาสตร์ มหาวิทยาลัยมหาสารคาม จำนวน 86 รายการ  
เลขที่ประกาศ 1/2567 ลงวันที่ 19 กันยายน 2567

ด้วย คณะกรรมการศึกษา ศาสตร์ มหาวิทยาลัยมหาสารคาม มีความประสงค์จะขายทอดตลาดซากพัสดุชำรุด เสื่อมสภาพ และหมดความจำเป็นต้องใช้ในหน่วยงานของรัฐต่อไป จำนวน 86 รายการ ซึ่งมีรายละเอียดตามเอกสารแนบท้ายประกาศนี้ และมีข้อกำหนดเงื่อนไข ดังนี้

1. พัสดุที่จะขายทอดตลาดทั้งหมดตามประกาศนี้จะทำการขายตามสภาพของพัสดุที่ปรากฏ ณ วันที่ทำการขายทอดตลาด ผู้ประมูลผู้ราคาไม่มีสิทธิ์เรียกร้อง หรือร้องขอให้มหาวิทยาลัยแก้ไขหรือเปลี่ยนแปลงเพิ่มเติมสภาพให้ดีขึ้นได้

2. ผู้ประสงค์เข้าเสนอราคาจะต้องเป็นผู้ลงชื่อเข้าเสนอราคา และจะต้องยื่นหลักฐานสำเนาบัตรประจำตัวประชาชนพร้อมรับรองสำเนาถูกต้อง หรือกรณีผู้เสนอราคาเป็นบริษัท/ห้าง/ร้าน (นิติบุคคล) ให้ยื่นสำเนาหลักฐานการจดทะเบียนบริษัท/ห้าง/ร้าน สำเนาบัตรประจำตัวประชาชนพร้อมรับรองสำเนาถูกต้อง ให้คณะกรรมการก่อนการดำเนินการขายทอดตลาด

3. ผู้ประสงค์เข้าร่วมเสนอราคาประมูลขายทอดตลาด จะต้องวางหลักประกันการประมูลขายทอดตลาด ต่อคณะกรรมการดำเนินการขายทอดตลาดเป็นเงินสดจำนวน 14,050 บาท (หนึ่งหมื่นสี่พันห้าสิบบาทถ้วน) โดยคณะกรรมการ ฯ จะคืนหลักประกันดังกล่าวให้ผู้เข้าร่วมเสนอราคาประมูลขายทอดตลาดภายหลังจากทราบผลการเสนอราคาประมูลขายทอดตลาดแล้ว ยกเว้นผู้ที่ชนะการเสนอราคาประมูลขายทอดตลาด โดยจะได้ถือว่าหลักประกันดังกล่าวเป็นส่วนหนึ่งของการชำระราคา

4. ราคาพัสดุที่มหาวิทยาลัยประมูลขายทอดตลาดในครั้งนี้นำเป็นราคาที่ได้รวมภาษีมูลค่าเพิ่มและค่าใช้จ่ายอื่น ๆ ด้วยแล้ว

5. การเสนอราคาประมูลขายทอดตลาดในครั้งนี้มีมหาวิทยาลัยจะพิจารณาจากราคารวมทุกรายการเป็นสำคัญ โดยมหาวิทยาลัยจะใช้วิธีการเสนอราคาแข่งขันกันแบบเสนอราคาด้วยวาจา โดยเริ่มจากราคาประเมินพัสดุก่อนประกาศขายทอดตลาด ผู้เสนอราคาสูงสุด และคณะกรรมการ ฯ มีมติเห็นสมควรขายพัสดุให้จะเป็นผู้มีสิทธิ์ซื้อพัสดุที่ขายทอดตลาดนั้น ในการเสนอราคาประมูลแต่ละครั้งผู้เสนอราคาประมูลจะต้องเสนอราคาประมูลสูงกว่าราคาประเมินพัสดุก่อนประกาศขายทอดตลาดไม่ต่ำกว่าครั้งละ 200 บาท (สองร้อยบาทถ้วน)

6. มหาวิทยาลัยทรงไว้ซึ่งสิทธิ์ที่จะไม่รับราคาสูงสุด หรือราคาที่สูงกว่าที่เสนอทั้งหมด หรือยกเลิกประกาศขายทอดตลาดในครั้งนี้ได้ ถ้าหากเห็นว่าราคาสูงสุดที่ผู้เสนอราคาเสนอขึ้นยังไม่เป็นที่พึงพอใจ หรือการขายทอดตลาดไม่เป็นตามระเบียบ หรือไม่เกิดประโยชน์ต่อทางราชการ ในกรณีเช่นนี้ผู้เสนอราคาจะเรียกร้องค่าเสียหาย หรือค่าใช้จ่ายใด ๆ ไม่ได้ทั้งสิ้น



/7.ผู้ชนะ...

7. ผู้ชนะการเสนอราคาซื้อได้ต้องชำระเงินค่าพัสดุทั้งหมดทันที หรือภายในเวลาไม่เกิน 15.00 น. หลังจากทำการขายทอดตลาดสำเร็จบริบูรณ์ การชำระเงินจะต้องชำระโดยวิธีการโอนเข้าบัญชีเงินรายได้ของมหาวิทยาลัยมหาสารคาม และเจ้าหน้าที่การเงินของคณะศึกษาศาสตร์ มหาวิทยาลัยมหาสารคาม จะออกใบเสร็จรับเงินให้ไว้เป็นหลักฐาน

8. หากผู้ชนะการเสนอราคาประมูลซื้อได้ไม่มาชำระราคาภายในเวลาดังกล่าวมหาวิทยาลัยจะริบหลักประกันการประมูล และพิจารณาดำเนินการตามพระราชบัญญัติให้ใช้บทบัญญัติบรรพ 1 แห่งประมวลกฎหมายแพ่งและพาณิชย์ต่อไป

9. มหาวิทยาลัยจะไม่รับผิดชอบความเสียหาย สูญหาย หรือบุบสลายใด ๆ ทั้งสิ้น ในระหว่างที่ยังไม่มีการขนย้ายพัสดุดูออกจากสถานที่เก็บของ หรือสถานที่ติดตั้งของมหาวิทยาลัย

10. ก่อนทำการขนย้าย ผู้เสนอราคาซื้อได้ต้องแจ้งให้มหาวิทยาลัยทราบจึงจะทำการขนย้ายพัสดุได้ หากปรากฏว่าทรัพย์สินของทางมหาวิทยาลัยได้รับความเสียหายในเหตุที่ผู้เสนอราคาซื้อได้ทำการขนย้ายพัสดุ ผู้เสนอราคาซื้อได้ต้องยินยอมชดเชยค่าเสียหาย หรือทำการซ่อมแซมให้อยู่ในสภาพเดิม

11. การขนย้าย ผู้เสนอราคาซื้อได้ต้องขนย้ายพัสดุที่เสนอราคาซื้อได้ออกจากสถานที่เก็บของ หรือสถานที่ติดตั้งของมหาวิทยาลัย ภายใน 7 วันทำการนับ ถัดจากวันที่ทำการขายทอดตลาดสำเร็จบริบูรณ์ และชำระเงินครบถ้วนแล้ว และเป็นผู้รับผิดชอบค่าใช้จ่ายที่เกิดขึ้นจากการขนย้าย หรือค่าใช้จ่ายอื่น ๆ หากผู้เสนอราคาซื้อได้ไม่มาขนย้ายพัสดุตามระยะเวลาที่กำหนด หรือมาทำการขนย้ายแล้วแต่ไม่เสร็จภายในกำหนด มหาวิทยาลัยจะถือว่าผู้เสนอราคาซื้อได้สละสิทธิ์ในพัสดุนั้น และให้พัสดุนั้นตกเป็นกรรมสิทธิ์ของมหาวิทยาลัย และมหาวิทยาลัยสงวนสิทธิ์ที่จะริบเงินค่าพัสดุทั้งหมดที่ผู้เสนอราคาซื้อได้ชำระไว้แล้ว และมหาวิทยาลัยมีสิทธิ์นำพัสดุที่ขายทอดตลาดในครั้งนี้ไปดำเนินการขายทอดตลาดใหม่

12. ในการขายทอดตลาดครั้งนี้ ห้ามไม่ให้บุคคลที่เป็นข้าราชการ พนักงาน หรือลูกจ้างของมหาวิทยาลัยเข้าเสนอราคา หรือใช้ให้บุคคลใดเข้าเสนอราคา

13. กำหนดลงชื่อเข้าดูซากพัสดุ หรือสิ่งของที่จะขายทอดตลาด และรับฟังคำชี้แจงรายละเอียดเพิ่มเติม ในวันที่ 3 ตุลาคม 2567 ดังนี้

เวลา 09.00 – 09.20 น. ลงชื่อเข้าดูซากพัสดุ หรือสิ่งของที่จะขายทอดตลาด ณ โรงจอดรถยนต์ ด้านหลังอาคารอเนกประสงค์ คณะศึกษาศาสตร์ (เขตพื้นที่ในเมือง) ตำบลตลาด อำเภอเมือง จังหวัดมหาสารคาม เวลา 09.20-09.50 น. คณะกรรมการดำเนินการขายทอดตลาดจะพาไปดูซากพัสดุ หรือสิ่งของที่จะขายทอดตลาด พร้อมกับชี้แจงรายละเอียดเพิ่มเติม ณ สถานที่เก็บพัสดุ ด้านหลังอาคารอเนกประสงค์ คณะศึกษาศาสตร์ (เขตพื้นที่ในเมือง) ตำบลตลาด อำเภอเมือง จังหวัดมหาสารคาม

หมายเหตุ หากล่วงเลยกำหนดระยะเวลาดังกล่าวมหาวิทยาลัยจะถือว่าไม่ประสงค์จะเข้าดูซากพัสดุ หรือสิ่งของที่จะขายทอดตลาด ให้ถือว่าได้รับทราบสภาพซากพัสดุและคำชี้แจงรายละเอียดเพิ่มเติม และยินยอมรับสภาพซากพัสดุตามประกาศกำหนด

14. กำหนดลงชื่อเข้าเสนอราคาประมูลขายทอดตลาด และวางหลักประกันการประมูลขายทอดตลาดในวันที่ 3 ตุลาคม 2567 ตั้งแต่เวลา 10.00 -10.30 น. ณ ห้องประชุมชั้น 1 อาคารวิทย์พัฒนา คณะศึกษาศาสตร์ มหาวิทยาลัยมหาสารคาม ตำบลตลาด อำเภอเมือง จังหวัดมหาสารคาม เริ่มประมูลสุ้ราคาตั้งแต่เวลา 10.35 น. เป็นต้นไป

15. ผู้สนใจเข้าเสนอราคาประมูลขายทอดตลาด สามารถติดต่อสอบถามรายละเอียดพัสดุ หรือสิ่งของที่จะขายทอดตลาด หรือขอรับเอกสารประกาศขายทอดตลาดโดยไม่เสียค่าใช้จ่ายได้ที่ คณะศึกษาศาสตร์ มหาวิทยาลัยมหาสารคาม (เขตพื้นที่ในเมือง) ตำบลตลาด อำเภอเมือง จังหวัดมหาสารคาม ได้ตั้งแต่บัดนี้เป็นต้นไปจนถึงวันที่ 2 ตุลาคม 2567 เวลา 08.30 น. – 16.30 น.

ในวันทำการ หรือสามารถดาวน์โหลดเอกสารประกาศขายทอดตลาดได้ที่เว็บไซต์คณะศึกษาศาสตร์  
edu.msu.ac.th หรือเว็บไซต์กองคลังและพัสดุ fin.msu.ac.th หรือติดต่อสอบถามทางโทรศัพท์ได้ที่  
หมายเลข 043-721764

มหาวิทยาลัยจะถือว่าผู้เข้าเสนอราคาประมูลขายทอดตลาดทุกรายได้ทราบเงื่อนไขการ  
ดำเนินการขายทอดตลาดในครั้งนี้อย่างแล้ว

ประกาศ ณ วันที่ 19 กันยายน พ.ศ. 2567



(รองศาสตราจารย์ ดร.ชวลิต ชูกำแหง)  
คณบดีคณะศึกษาศาสตร์ ปฏิบัติราชการแทน  
ผู้รักษาราชการแทนอธิการบดีมหาวิทยาลัยมหาสารคาม

บัญชีรายละเอียดแนบท้ายประกาศขายทอดตลาด เลขที่ 1/2567 ลงวันที่ 19 กันยายน 2567  
 พัสดุชำรุด เสื่อมสภาพ หรือไม่จำเป็นต้องใช้ในหน่วยงานรัฐ ของคณะศึกษาศาสตร์ จำนวน 86 รายการ

ลำดับ ที่	รายการ	จำนวน	ราคา ประเมิน	หมายเหตุ
1	เครื่องปรับอากาศแบบแยกส่วน (คอยล์ร้อน+คอยล์เย็น)	1 ชุด	280,980.-	พัสดุทุกรายการจำหน่าย ตามสภาพ ณ ปัจจุบัน
2	เครื่องปรับอากาศแบบแยกส่วน (คอยล์ร้อน+คอยล์เย็น)	1 ชุด		
3	เครื่องปรับอากาศแบบแยกส่วน (คอยล์ร้อน+คอยล์เย็น)	1 ชุด		
4	เครื่องปรับอากาศแบบแยกส่วน (คอยล์ร้อน+คอยล์เย็น)	1 ชุด		
5	เครื่องปรับอากาศแบบแยกส่วน (คอยล์ร้อน+คอยล์เย็น)	1 ชุด		
6	เครื่องปรับอากาศแบบแยกส่วน (คอยล์ร้อน+คอยล์เย็น)	1 ชุด		
7	เครื่องปรับอากาศแบบแยกส่วน (คอยล์ร้อน+คอยล์เย็น)	1 ชุด		
8	เครื่องปรับอากาศ (คอยล์ร้อน+คอยล์เย็น)	1 ชุด		
9	เครื่องปรับอากาศ (คอยล์ร้อน+คอยล์เย็น)	1 ชุด		
10	เครื่องปรับอากาศแบบแยกส่วน (คอยล์ร้อน+คอยล์เย็น)	1 ชุด		
11	เครื่องปรับอากาศแบบแยกส่วน (คอยล์ร้อน+คอยล์เย็น)	1 ชุด		
12	เครื่องปรับอากาศแบบแยกส่วน (คอยล์ร้อน+คอยล์เย็น)	1 ชุด		
13	เครื่องปรับอากาศแบบแยกส่วน (คอยล์ร้อน+คอยล์เย็น)	1 ชุด		
14	เครื่องปรับอากาศแบบแยกส่วน (คอยล์ร้อน+คอยล์เย็น)	1 ชุด		
15	เครื่องปรับอากาศ (คอยล์ร้อน+คอยล์เย็น)	1 ชุด		
16	เครื่องปรับอากาศ (คอยล์ร้อน+คอยล์เย็น)	1 ชุด		
17	เครื่องปรับอากาศ (คอยล์ร้อน+คอยล์เย็น)	1 ชุด		
18	เครื่องปรับอากาศแบบแยกส่วนชนิดแขวน (คอยล์ร้อน+คอยล์เย็น)	1 ชุด		
19	เครื่องปรับอากาศแบบแยกส่วนชนิด (คอยล์ร้อน+คอยล์เย็น)	1 ชุด		
20	เครื่องปรับอากาศแบบแยกส่วนชนิดตั้งพื้นหรือแขวน (คอยล์ร้อน+คอยล์เย็น)	1 ชุด		
21	เครื่องปรับอากาศแบบแยกส่วนชนิดตั้งพื้นหรือแขวน (คอยล์ร้อน+คอยล์เย็น)	1 ชุด		
22	เครื่องปรับอากาศแบบแยกส่วนชนิดตั้งพื้นหรือแขวน (คอยล์ร้อน+คอยล์เย็น)	1 ชุด		
23	เครื่องปรับอากาศแบบแยกส่วนชนิดแขวน (คอยล์ร้อน+คอยล์เย็น)	1 ชุด		
24	เครื่องปรับอากาศแบบแยกส่วนชนิดตั้งพื้นแขวน (คอยล์ร้อน+คอยล์เย็น)	1 ชุด		
25	เครื่องปรับอากาศแบบแยกส่วนชนิดแขวน (คอยล์ร้อน+คอยล์เย็น)	1 ชุด		
26	เครื่องปรับอากาศแบบแยกส่วนชนิดแขวน (คอยล์ร้อน+คอยล์เย็น)	1 ชุด		
27	เครื่องปรับอากาศ (คอยล์ร้อน+คอยล์เย็น)	1 ชุด		
28	เครื่องปรับอากาศ (คอยล์ร้อน+คอยล์เย็น)	1 ชุด		
29	เครื่องปรับอากาศ (คอยล์ร้อน+คอยล์เย็น)	1 ชุด		





ลำดับที่	รายการ	จำนวน	ราคา ประเมิน	หมายเหตุ
68	เครื่องปรับอากาศ (คอยล์ร้อน+คอยล์เย็น)	1 ชุด		พัสดุทุกรายการจำหน่าย ตามสภาพ ณ ปัจจุบัน
69	เครื่องปรับอากาศ (คอยล์ร้อน+คอยล์เย็น)	1 ชุด		
70	เครื่องปรับอากาศ (คอยล์ร้อน+คอยล์เย็น)	1 ชุด		
71	เครื่องปรับอากาศ (คอยล์ร้อน+คอยล์เย็น)	1 ชุด		
72	เครื่องปรับอากาศ (คอยล์ร้อน+คอยล์เย็น)	1 ชุด		
73	เครื่องปรับอากาศ (คอยล์ร้อน+คอยล์เย็น)	1 ชุด		
74	เครื่องปรับอากาศ (คอยล์ร้อน+คอยล์เย็น)	1 ชุด		
75	เครื่องปรับอากาศ (คอยล์ร้อน+คอยล์เย็น)	1 ชุด		
76	เครื่องปรับอากาศ (คอยล์ร้อน+คอยล์เย็น)	1 ชุด		
77	เครื่องปรับอากาศ (คอยล์ร้อน+คอยล์เย็น)	1 ชุด		
78	เครื่องปรับอากาศ (คอยล์ร้อน+คอยล์เย็น)	1 ชุด		
79	เครื่องปรับอากาศ (คอยล์เย็น)	1 ตัว		
80	เครื่องปรับอากาศ (คอยล์เย็น)	1 ตัว		
81	พัดลมติดเพดาน	3 ตัว		
82	พัดลมโคมจร	19 ตัว		
83	ตู้ควบคุมอุปกรณ์ไฟฟ้า	1 ตู้		
84	รางหลอดไฟ รางคู่	44 ราง		
85	รางหลอดไฟ รางเดี่ยว	189 ราง		
86	เศษวัสดุจากการรื้อถอน	1 กอง		
รวมราคาประเมินขั้นต่ำ (สองแสนแปดหมื่นเก้าร้อยแปดสิบบาทถ้วน)				





IT1  
YORK

IT1  
YORK

IT1  
YORK

YORK

IT1

IT1  
YORK

YORK  
IT1

IT1  
YORK

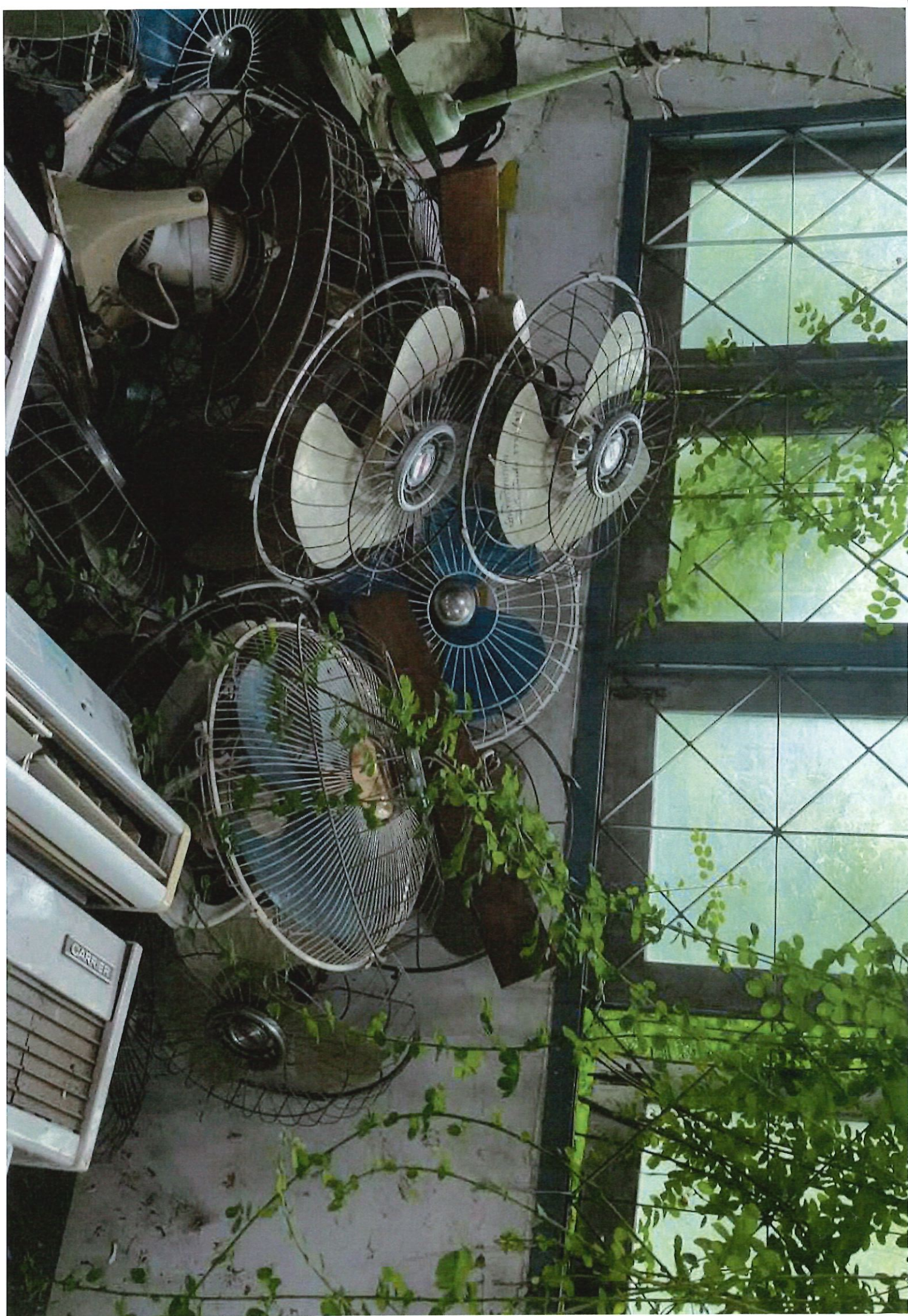
YORK

YORK

A.22A

A.925  
A.925







MAN



MDR

