



แผนกลยุทธ์คณะศึกษาศาสตร์  
พ.ศ. 2558 – 2562  
(ฉบับปรับปรุงมิถุนายน 2558)

คณะศึกษาศาสตร์ มหาวิทยาลัยมหาสารคาม

ได้รับความเห็นชอบจาก  
ที่ประชุมคณะกรรมการบริหารประจำคณะ  
ในคราวประชุมครั้งที่ 6/2558 วันที่ 3 มิถุนายน 2558

## สารบัญ

เรื่อง	หน้า	
ปรัชญา .....	1	1
วิสัยทัศน์ .....	1	
พันธกิจ .....	1	
ค่านิยมองค์กร .....	1	
ยุทธศาสตร์ .....	1	
ภารกิจหลัก .....	2	2
เป้าประสงค์ .....	2	
Strategic map .....		3
ตัวชี้วัดความสำเร็จของแผนกลยุทธ์ .....		4
ทิศทางการพัฒนา .....	4	
ยุทธศาสตร์ที่ 1 .....		7
ยุทธศาสตร์ที่ 2 .....	9	
ยุทธศาสตร์ที่ 3 .....	1	1
ยุทธศาสตร์ที่ 4 .....	12	
ยุทธศาสตร์ที่ 5 .....	1	3
ยุทธศาสตร์ที่ 6 .....	1	5
ยุทธศาสตร์ที่ 7 .....	16	
เป้าหมายการดำเนินงานรายปีงบประมาณ .....		17
ยุทธศาสตร์ที่ 1 .....	17	
ยุทธศาสตร์ที่ 2 .....	18	
ยุทธศาสตร์ที่ 3 .....	19	
ยุทธศาสตร์ที่ 4 .....	20	
ยุทธศาสตร์ที่ 5 .....	20	
ยุทธศาสตร์ที่ 6 .....	21	
ยุทธศาสตร์ที่ 7 .....	22	
ภาคผนวก .....	23	
ภาคผนวก ก .....		24
ภาคผนวก ข .....	28	
ภาคผนวก ค .....		59
คณะกรรมการทบทวนและปรับปรุงแผนกลยุทธ์ พ.ศ. 2558 – 2561 .....		61



แผนกลยุทธ์คณะศึกษาศาสตร์ มหาวิทยาลัยมหาสารคาม  
พ.ศ. 2558 – 2562  
(ฉบับปรับปรุง มิถุนายน 2558)

### ปรัชญา

การศึกษา คือ ความเจริญงอกงาม

### วิสัยทัศน์

คณะศึกษาศาสตร์ เป็นหน่วยงานที่มีความเป็นเลิศด้านการศึกษาในระดับชาติ และนานาชาติ

### พันธกิจ

ผลิตบัณฑิตที่มีคุณภาพ ทั้งทางวิชาการ วิชาชีพ ทักษะชีวิต คุณธรรม และจริยธรรม ดำเนินการวิจัย เพื่อสร้างองค์ความรู้และพัฒนาการศึกษา ส่งเสริมการบริการวิชาการที่สอดคล้องกับความต้องการของสังคมและอนุรักษ์ทำนุบำรุงศิลปวัฒนธรรมของชาติ เพื่อความเป็นเลิศในระดับประเทศและนานาชาติ

### ค่านิยมองค์กร

EDU MSU	
E – Ethical Mind	จิตแห่งจริยธรรม (มีจิตและพฤติกรรมในการทำงานตามหลักคุณธรรม จริยธรรม แห่งความเป็นมนุษย์ที่สมบูรณ์)
D – Dedication	การอุทิศตน (เสียสละ อุทิศตนเพื่อพัฒนาคณะ และชุมชน)
U – Universality	ความเป็นสากล (มีความคิด ความเชื่อ และคุณลักษณะแห่งความเป็นสากล มีความเข้าใจในความหลากหลายของบุคคล วัฒนธรรม และสังคม)
M – Mastery	ความรอบรู้ (ใฝ่เรียนรู้ พัฒนาตนเองอย่างต่อเนื่อง เพื่อพัฒนาคณะให้เป็นองค์กรแห่งการเรียนรู้ มุ่งสู่ความสำเร็จตามเป้าหมายของคณะ)
S – Society Leader	การเป็นผู้นำทางความคิดเพื่อพัฒนาสังคม (กล้าคิด กล้าแสดงออก เพื่อนำคณะให้เป็นองค์กรแห่งชุมชนและสังคม)
U – Unity	ความเป็นหนึ่งเดียว (รักและเคารพซึ่งกันและกัน ทำงานเป็นทีม เพื่อจุดมุ่งหมายเดียวกันในการพัฒนาคณะให้เป็นองค์กรที่มีประสิทธิภาพ)

### ยุทธศาสตร์

เพื่อให้เป็นไปตามปรัชญา วิสัยทัศน์ พันธกิจ และสอดคล้องกับแผนกลยุทธ์มหาวิทยาลัยมหาสารคาม จึงกำหนดยุทธศาสตร์ ดังนี้

ยุทธศาสตร์ที่ 1 จัดการศึกษา ส่งเสริม และพัฒนาวิชาการ เพื่อให้การผลิตบัณฑิตเป็นที่ยอมรับของสังคม มุ่งสู่ความเป็นเลิศในระดับประเทศและนานาชาติ

ยุทธศาสตร์ที่ 2 ส่งเสริมการวิจัยเพื่อสร้างองค์ความรู้ใหม่ การพัฒนาภูมิปัญญา เพื่อเสริมสร้างความเข้มแข็งให้กับชุมชนและสังคม ให้มีความสามารถเชิงการแข่งขัน และการเผยแพร่ในระดับนานาชาติ

ยุทธศาสตร์ที่ 3 การให้บริการวิชาการสู่สังคมอย่างมีส่วนร่วม เพื่อเสริมสร้างศักยภาพบุคคล องค์กร และชุมชนอย่างต่อเนื่อง และยั่งยืน สามารถพึ่งตนเองได้อย่างมีประสิทธิภาพ

ยุทธศาสตร์ที่ 4 อนุรักษ์ ฟื้นฟู และพัฒนาภูมิปัญญาด้านศิลปวัฒนธรรมของท้องถิ่น เพื่อมุ่งสู่การพัฒนาองค์ความรู้ ด้านศิลปะและวัฒนธรรมของชาติ

ยุทธศาสตร์ที่ 5 พัฒนาระบบบริหารจัดการให้มีประสิทธิภาพ และยกระดับการบริหารจัดการคณะ ตามหลักธรรมาภิบาล

ยุทธศาสตร์ที่ 6 ส่งเสริมภาพลักษณ์ของคณะให้ได้รับการยอมรับและพัฒนาเป็นคณะศึกษาศาสตร์ในระดับสากล

ยุทธศาสตร์ที่ 7 พัฒนาสู่คณะสีเขียว และรักษ์สิ่งแวดล้อม

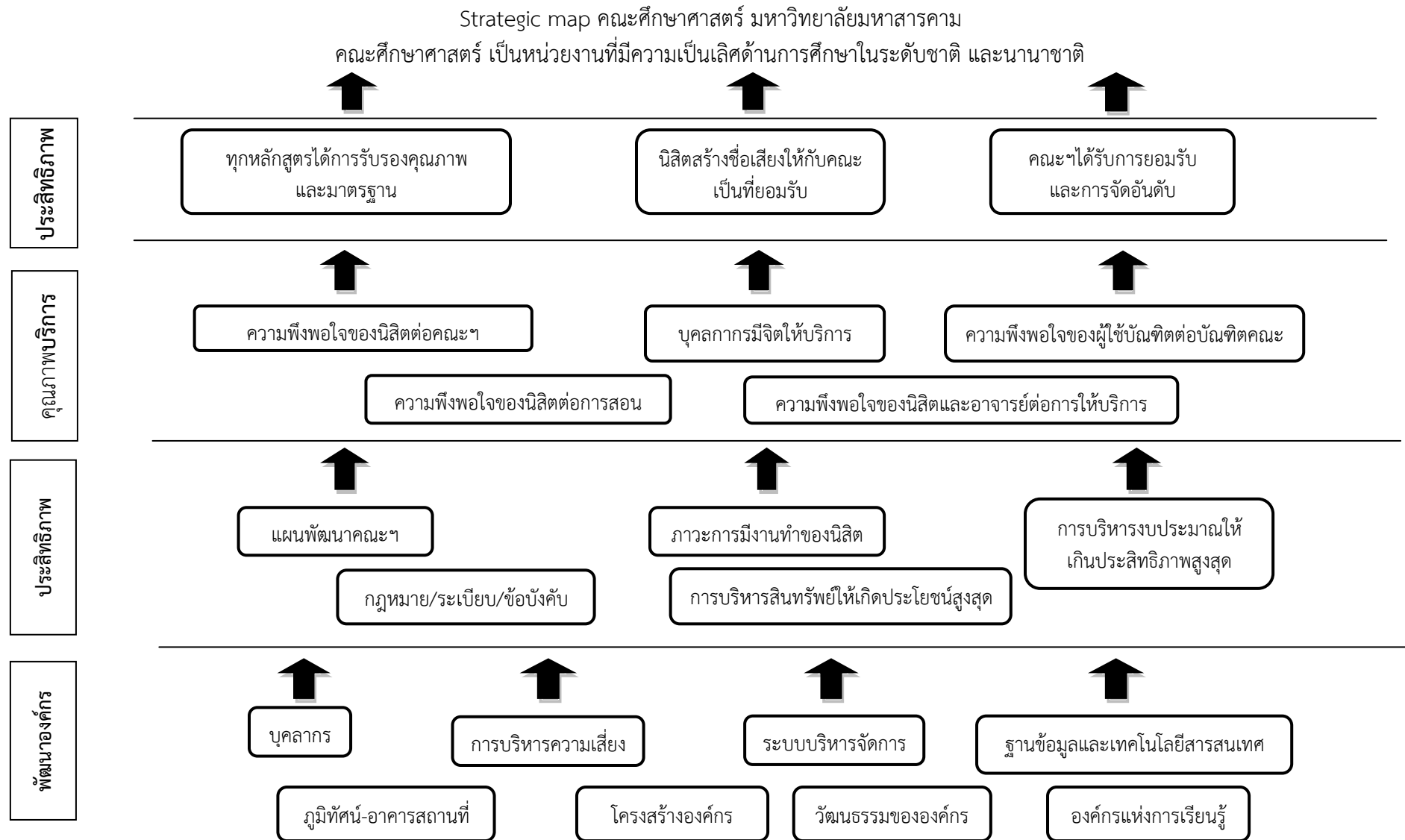
### ภารกิจหลักของคณะศึกษาศาสตร์

คณะศึกษาศาสตร์ มหาวิทยาลัยมหาสารคาม มีภารกิจหลัก ดังนี้

1. ผลิตบัณฑิตที่มีคุณภาพในระดับปริญญาตรีและบัณฑิตศึกษา เป็นที่ยอมรับในระดับชาติและนานาชาติ
2. สนับสนุนและส่งเสริมบุคลากรในคณะได้มีในการทำวิจัยเพื่อสร้างองค์ความรู้และพัฒนาวิชาการด้านการศึกษา และสาขาวิชาอื่น ๆ ที่เกี่ยวข้อง
3. ดำเนินการโครงการบริการวิชาการแก่ชุมชน และหน่วยงานต่าง ๆ ทั่วไป เพื่อเสริมสร้างศักยภาพบุคคล องค์กร ชุมชนอย่างต่อเนื่องและยั่งยืน
4. สนับสนุนและส่งเสริมให้บุคลากรและนิสิตจัดกิจกรรมเกี่ยวกับการทำนุบำรุงศิลปวัฒนธรรม ขนบธรรมเนียมประเพณี เพื่อรักษาและส่งเสริมศิลปวัฒนธรรม
5. การพัฒนาระบบการบริหารจัดการ จัดและพัฒนาระบบการบริหารจัดการที่มีประสิทธิภาพและยกระดับการบริหารจัดการตามหลักธรรมาภิบาล

### เป้าประสงค์ :

1. คณะมีหลักสูตรที่ได้มาตรฐานตามกรอบมาตรฐานคุณวุฒิ ระบบการพัฒนานิสิตและศิษย์เก่าที่เข้มแข็ง ผลิตและเร่งรัดพัฒนาบุคลากรทางการศึกษาให้สอดคล้องกับความต้องการของผู้ใช้ในระดับประเทศและนานาชาติ
2. คณะมีระบบการส่งเสริมการวิจัยที่สร้างองค์ความรู้ใหม่ที่หลากหลาย และวิจัยที่สร้างความเข้มแข็งให้กับชุมชน เพื่อนำไปสู่ความสามารถเชิงการแข่งขัน ตลอดจนมีการเผยแพร่ผลงานการวิจัยและบทความทางวิชาการสู่สากล
3. คณะมีการส่งเสริมการบริการวิชาการที่สอดคล้องกับความต้องการของท้องถิ่น และการพัฒนาประเทศ
4. คณะมีการส่งเสริมการอนุรักษ์ ฟื้นฟู ปกป้อง เผยแพร่ พัฒนาศิลปวัฒนธรรม ขนบธรรมเนียมประเพณี และภูมิปัญญาท้องถิ่น และผสมผสานวัฒนธรรมในระดับชาติและสากล
5. คณะมีการส่งเสริมและพัฒนาบุคลากร ระบบบริหารบุคลากร และวางระบบบริหารจัดการอย่างมีประสิทธิภาพตามหลักธรรมาภิบาล
6. คณะมีการส่งเสริมให้มีการจัดการเรียนรู้และดำเนินการประกันคุณภาพ ภายในเพื่อพัฒนาคุณภาพ การศึกษาอย่างต่อเนื่องให้ได้รับการรับรองมาตรฐานคุณภาพ รวมทั้งเผยแพร่ข้อมูลข่าวสารต่อสาธารณชน
7. คณะมีการส่งเสริมและพัฒนาคณะสู่คณะสีเขียวและรักษ์สิ่งแวดล้อม

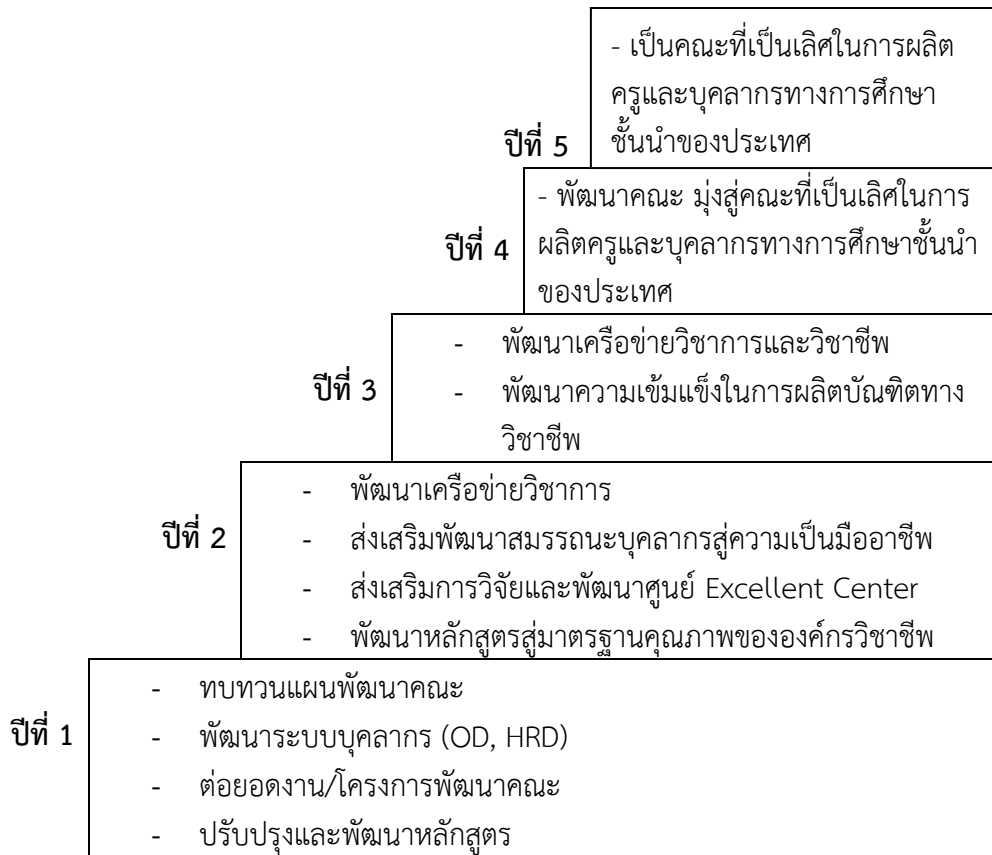


**ตัวชี้วัดความสำเร็จของแผนกลยุทธ์ :**

- 1) ผลสัมฤทธิ์ของแผนปฏิบัติการประจำปี 2558 มีคะแนนไม่ต่ำกว่า 4.25
- 2) ผลสำเร็จของการดำเนินงานตามตัวชี้วัดของแผนกลยุทธ์ อย่างน้อยร้อยละ 80

**ทิศทางการพัฒนาคณะศึกษาศาสตร์**

**EDU Roadmap**



ระยะที่ 1 (6 เดือนแรก)	ระยะที่ 2 (6 เดือนหลัง – 2 ปี)	ระยะที่ 3 (ปีที่ 3-4)
<ul style="list-style-type: none"> <li>● ทบทวนแผนพัฒนาคณะให้เหมาะสมสอดคล้องกับวิสัยทัศน์ที่นำเสนอ</li> <li>● วางอัตรากำลัง ทำ OD, HRD, HRM พัฒนาระบบการให้บริการ และพัฒนาวัฒนธรรมองค์กรการบริการที่ดีให้แก่บุคลากร</li> <li>● สํารวจความชำรุดของอาคารสถานที่ ห้องเรียน วัสดุอุปกรณ์การเรียนการสอน</li> <li>● สร้าง/ กระชับความร่วมมือกับหน่วยงาน หน่วยงานวิชาชีพ ต่าง ๆ</li> </ul>	<ul style="list-style-type: none"> <li>● เร่งรัดงานตามแผนพัฒนาคณะตามวิสัยทัศน์ที่นำเสนอต่อสภามหาวิทยาลัย</li> <li>● ส่งเสริมพัฒนาอาจารย์ เร่ง OD, HRD, HRM ให้ต่อเนื่อง</li> <li>● เร่งพัฒนาความเข้มแข็งหลักสูตรการผลิตบัณฑิตครูมืออาชีพสาขาต่าง ๆ</li> <li>● พัฒนาระบบการบริหารจัดการศึกษาในคณะอย่างมืออาชีพ</li> <li>● ทำ Benchmarking กับคณะศึกษาศาสตร์/ครุศาสตร์</li> </ul>	<ul style="list-style-type: none"> <li>● เร่งรัดพัฒนาคณะ มุ่งสู่คณะที่เป็นเลิศในการผลิตครูและบุคลากรทางการศึกษาชั้นนำของประเทศ</li> <li>● ประเมิน และ ทบทวนแผนพัฒนาคณะอย่างต่อเนื่อง</li> <li>● สร้างความเข้มแข็งกับเครือข่ายวิชาการ และวิชาชีพทั้งเครือข่ายภายในและภายนอก ให้ต่อเนื่อง</li> <li>● พัฒนาความเข้มแข็งในการผลิตบัณฑิตครูมืออาชีพให้ต่อเนื่อง ยั่งยืน</li> <li>● วิจัยและพัฒนา เพื่อนำไปบริการชุมชนให้เป็นรูปธรรม ตามนโยบายหนึ่งหลักสูตรหนึ่งชุมชน</li> </ul>
<ul style="list-style-type: none"> <li>● พัฒนางานเร่งด่วนอื่นๆ</li> </ul>	<ul style="list-style-type: none"> <li>● คณะศึกษาศาสตร์ที่มีผลงานดีเด่นทั้งในและต่างประเทศ</li> <li>● พัฒนาสมรรถนะอาจารย์ผู้สอนทั้งด้านวิชาการ วิชาชีพ การวิจัย ภาษา IT และอื่น ๆ</li> <li>● ดำเนินการ ศูนย์พัฒนาวิชาชีพครูมืออาชีพ และ ศูนย์พัฒนาการเรียนรู้อาจารย์เพื่อศิษย์</li> <li>● พัฒนาเครือข่ายวิชาการกับหน่วยงานทั้งในมหาวิทยาลัย และหน่วยงานภายนอก ทั้งในประเทศและต่างประเทศ</li> <li>● ส่งเสริมการวิจัยและพัฒนางานจัดการศึกษา คุณภาพการศึกษา</li> <li>● ปรับปรุง/พัฒนาหลักสูตรให้ทันสมัย สอดคล้องกับความต้องการของตลาดแรงงานและสังคมระดับชาติและภูมิภาค</li> <li>● พัฒนาเครือข่ายวิชาการ และ ศูนย์ฝึกวิชาชีพครูให้เข้มแข็ง</li> <li>● พัฒนาความเข้มแข็งขององค์กรศิษย์เก่า</li> </ul>	<ul style="list-style-type: none"> <li>● พัฒนาเครือข่ายวิชาการและวิชาชีพ กับหน่วยงานทั้งในและหน่วยงานภายนอกมหาวิทยาลัย ทั้งในประเทศและต่างประเทศอย่างต่อเนื่อง</li> <li>● ส่งเสริมพัฒนาวัฒนธรรมองค์กรการบริการที่ดีให้แก่บุคลากรอย่างต่อเนื่อง</li> <li>● ร่วมมือกับมหาวิทยาลัยในการพัฒนาศูนย์มาตรฐานการทดสอบ</li> <li>● งานอื่นๆ ตามภารกิจคณะ และภารกิจของมหาวิทยาลัย</li> </ul>

	<ul style="list-style-type: none"><li>● ส่งเสริมพัฒนาวัฒนธรรมองค์กร การบริการที่ดีให้แก่บุคลากรอย่างต่อเนื่อง</li><li>● ปรับปรุง ซ่อมแซมอาคารสถานที่ จัดหาสื่ออุปกรณ์การเรียนการสอนให้สามารถใช้จัดการเรียนการสอนได้อย่างมีประสิทธิภาพ</li><li>● งานอื่นๆ ตามภารกิจคณะ และ ภารกิจของมหาวิทยาลัย</li></ul>	
--	--	--

ยุทธศาสตร์ที่ 1 จัดการศึกษา ส่งเสริม และพัฒนาวิชาการ เพื่อให้การผลิตบัณฑิตเป็นที่ยอมรับของสังคม มุ่งสู่ความเป็นเลิศในระดับประเทศและนานาชาติ

เป้าประสงค์/ตัวชี้วัด	เป้าหมายภายในปีงบประมาณ 25	กลยุทธ์/มาตรการ	ผู้รับผิดชอบ
เป้าประสงค์ที่ 1 คณะมีหลักสูตรที่ได้มาตรฐานตามกรอบมาตรฐานคุณวุฒิ ระบบการพัฒนานิสิตและศิษย์เก่าที่เข้มแข็ง ผลิตและเร่งรัดพัฒนาบุคลากรทางการศึกษาให้สอดคล้องกับความต้องการของผู้ใช้ในระดับประเทศและนานาชาติ			
1.1 ระดับคุณภาพของผลการบริหารจัดการหลักสูตรโดยรวม ตามเกณฑ์การประเมินประกันคุณภาพภายใน	3.75	1) ส่งเสริมและพัฒนาให้ทุกหลักสูตรได้รับการรับรองคุณภาพและมาตรฐานในระดับชาติ และ/หรือระดับนานาชาติ 2) การสร้างเครือข่ายความร่วมมือกับภาครัฐหรือภาคเอกชนทั้งในและต่างประเทศ*	- คณบดี - รองคณบดีฝ่ายวิชาการ - งานวิชาการ - หัวหน้าภาควิชา - ประธานหลักสูตร - กิจกรรมต่างประเทศ
1.2 ร้อยละของบัณฑิตปริญญาตรีที่ทำงานทำหรือประกอบอาชีพอิสระภายใน 1 ปี  1.3 (ระดับ) คุณภาพของผู้สำเร็จการศึกษาตามกรอบมาตรฐานคุณวุฒิระดับอุดมศึกษาแห่งชาติ (ป.ตรี-โท-เอก) (ประเมินจากผู้ใช้บัณฑิต)	ร้อยละ 80  ไม่น้อยกว่า 4.50	1) ส่งเสริมและสนับสนุนให้ทุกหลักสูตรผลิตบัณฑิตที่สอดคล้อง และตรงกับความต้องการของผู้ใช้งาน และเน้นการผลิตบัณฑิตให้เป็นผู้ประกอบการ เพื่อรองรับการเปลี่ยนแปลงของสังคมโลก 2) ส่งเสริมและสนับสนุนให้หลักสูตรพัฒนานิสิตให้มีความพร้อมด้านทักษะการสื่อสารด้วยภาษาอังกฤษ และ/หรือภาษาอาเซียน +3 (จีน หรือ เกาหลี หรือญี่ปุ่น) (MSU English Exit – Exam) 3) ส่งเสริมและสนับสนุนหลักสูตรพัฒนานิสิตให้มีความรู้ความสามารถด้านเทคโนโลยีสารสนเทศ (MSU IT Exit-Exam)	- คณบดี - รองคณบดีฝ่ายวิชาการ - งานวิชาการ - หัวหน้าภาควิชา - ประธานหลักสูตร - กิจกรรมต่างประเทศ
1.4 ระดับความสำเร็จของการจัดการศึกษาวิชาศึกษาทั่วไปที่สะท้อนเอกลักษณ์ของ มมส  1.5 ระดับความสำเร็จของคณะที่ดำเนินกิจกรรม/โครงการเพื่อให้ศิษย์เก่ากลับมาช่วยเหลือและ/หรือให้ความร่วมมือในการพัฒนาวิชาการ/วิชาชีพ ตลอดจนสร้างชื่อเสียงให้กับสถาบัน	ระดับ 5  ระดับ 5	1) ส่งเสริมให้นิสิตเข้าร่วมกิจกรรมทั้งในหลักสูตร และนอกหลักสูตร เพื่อเพิ่มพื้นที่การเรียนรู้ของนิสิตในรูปแบบของทักษะชีวิต (Life Skills) ทักษะสังคม (Social Skills) โดยปรับรูปแบบและเนื้อหาให้เหมาะสมกับสภาพสังคม เพื่อเป็นกลไกการบ่มเพาะความเป็นพลเมืองดีของสังคมไทยและสังคมโลก 2) ส่งเสริมการมีส่วนร่วมของศิษย์เก่า และการสร้างเครือข่ายความสัมพันธ์กับศิษย์เก่า 3) พัฒนารฐานข้อมูลศิษย์เก่าเพื่อการติดต่อสื่อสารกับศิษย์เก่าอย่างเป็นระบบ	- รองคณบดีฝ่ายวิชาการ - รองคณบดีฝ่ายพัฒนานิสิต - งานวิชาการ - งานพัฒนานิสิต - หัวหน้าภาค - ประธานหลักสูตร  - คณบดี - รองคณบดีฝ่ายศิษย์เก่าฯ - งานศิษย์เก่าฯ - หัวหน้าภาควิชา - ประธานหลักสูตร

เป้าประสงค์/ตัวชี้วัด	เป้าหมายภายใน ปีงบประมาณ 25	กลยุทธ์/มาตรการ	ผู้รับผิดชอบ
1.6 จำนวนนิสิตและ/หรือศิษย์เก่า ได้รับการยกย่องเชิดชูเกียรติ และ/ หรือได้รับรางวัลในระดับชาติและ/ หรือนานาชาติ	1 คน		<ul style="list-style-type: none"> <li>- คณบดี</li> <li>- รองคณบดีฝ่าย พัฒนานิสิต</li> <li>- รองคณบดีฝ่ายศิษย์ เก่าๆ</li> <li>- งานพัฒนานิสิต</li> <li>- งานศิษย์เก่าๆ</li> <li>- หัวหน้าภาควิชา</li> <li>- ประธานหลักสูตร</li> </ul>

### นโยบายและทิศทางการพัฒนาคณะ เพื่อตอบสนองยุทธศาสตร์ที่ 1

**การจัดการศึกษาและวิชาชีพชั้นสูงที่มุ่งเน้นพัฒนาคุณภาพการผลิตบัณฑิตครูให้มีคุณภาพมาตรฐาน และมีคุณลักษณะที่พึงประสงค์**

การบริหารจัดการเรียนการสอนในคณะเพื่อมุ่งสู่การเป็นสถาบันผลิตครูที่มีคุณภาพสูง เป็นคณะชั้นนำ ในการผลิตครูมีอาชีพของประเทศและภูมิภาค โดยมีเป้าหมายการพัฒนาคณะ มุ่งเน้นพัฒนาคุณภาพบัณฑิต ของคณะมีคุณภาพสูงสุด สอดคล้องกับแนวทางการพัฒนาครูขององค์กรวิชาชีพครู และตรงตามคุณลักษณะ บัณฑิตที่พึงประสงค์เป็นที่ยอมรับของสมาคมวิชาชีพ หน่วยงานผู้ใช้บัณฑิตและสังคม มุ่งพัฒนามาตรฐาน การศึกษา มาตรฐานคุณภาพการผลิตครูมีอาชีพ

เป้าหมายหลักการพัฒนาคุณภาพบัณฑิตครูมีอาชีพ จำแนกออกเป็น 3 กลุ่ม ที่มีลักษณะเชื่อมโยงกัน ดังนี้

กลุ่มที่ 1 กลุ่มนิสิตปัจจุบันทุกระดับ (หรือ กลุ่มว่าที่ศิษย์เก่า ถือเป็นกลุ่มที่สำคัญมากที่สุด)

กลุ่มที่ 2 กลุ่มศิษย์เก่าทุกระดับ

กลุ่มที่ 3 กลุ่มว่าที่นิสิต และบุคคลทั่วไป (นักเรียน ครู บุคลากรทางการศึกษาและประชาชน บุคคลทั่วไป)

#### โครงการพิเศษเพื่อเสริมการพัฒนาความเข้มแข็งของคณะ

1. โครงการ Professional Teachers
2. โครงการพัฒนาความเข้มแข็งทางวิชาการ

**ยุทธศาสตร์ที่ 2 ส่งเสริมการวิจัยเพื่อสร้างองค์ความรู้ใหม่ การพัฒนาภูมิปัญญา เพื่อเสริมสร้างความเข้มแข็งให้กับชุมชนและสังคม ให้มีความสามารถเชิงการแข่งขัน และการเผยแพร่ในระดับนานาชาติ**

เป้าประสงค์/ตัวชี้วัด	เป้าหมายภายใน ปีงบประมาณ 25	กลยุทธ์/มาตรการ	ผู้รับผิดชอบ
เป้าประสงค์ที่ 2 คณะมีระบบการส่งเสริมการวิจัยที่สร้างองค์ความรู้ใหม่ที่หลากหลาย และวิจัยที่สร้างความเข้มแข็งให้กับชุมชน เพื่อนำไปสู่ความสามารถเชิงการแข่งขัน ตลอดทั้งมีการเผยแพร่ผลงานการวิจัยและบทความทางวิชาการสู่สากล			
2.1 ระดับความสำเร็จของการดำเนินงานของหน่วยวิจัยเพื่อความเป็นเลิศของมหาวิทยาลัย (ศูนย์ Excellent Center) หรือหน่วยวิจัยเฉพาะทางของคณะ	ระดับ 5	1) ส่งเสริมและสนับสนุนให้มีหน่วยวิจัยเฉพาะทางเพื่อสร้างเอกลักษณ์และความโดดเด่นของหลักสูตร 2) ส่งเสริมและพัฒนางานวิจัย สู่ศูนย์แห่งความเป็นเลิศ (Excellent Center)*	- คณบดี - รองคณบดีฝ่ายบัณฑิตศึกษาและวิจัย - งานวิจัย
2.2 จำนวนผลงานวิจัยที่ได้รับการจัดสิทธิบัตร หรืออนุสิทธิบัตร และ/หรือได้รับรางวัลในระดับชาติหรือนานาชาติ หรืองานวิจัยที่ได้รับทุนสนับสนุนจากภายนอกมหาวิทยาลัย	1 ผลงาน	3) ขยายเครือข่ายการทำงานร่วมกันกับหน่วยงานทั้งในประเทศและต่างประเทศ	
2.3 จำนวนความร่วมมือทางการวิจัยของคณะ/หน่วยงานกับนักวิจัยภายนอกสถาบันทั้งในและ/หรือต่างประเทศ	1 ผลงาน	1) ส่งเสริมและสนับสนุนให้คณะวิชา มีผลงานวิจัย/งานสร้างสรรค์ที่ตีพิมพ์เผยแพร่ในวารสารวิชาการที่มีมาตรฐานที่ปรากฏในฐานข้อมูลที่ได้รับการยอมรับในระดับชาติหรือนานาชาติ จาก สกอ หรือถูกนำไปอ้างอิง (Citation) 2) ส่งเสริมและสนับสนุนให้คณะ มีการสร้างเครือข่ายและความร่วมมือด้านการวิจัยทั้งในหรือต่างประเทศ (One Program One Research Network; OPORN) 3) ส่งเสริมและพัฒนาการประชุมวิชาการและวารสารระดับนานาชาติ มมส	- คณบดี - ผอ.ศูนย์กิจการต่างประเทศ - งานวิจัย - งานกิจการต่างประเทศ

## นโยบายและทิศทางการพัฒนาคณะ เพื่อตอบสนองยุทธศาสตร์ที่ 2

### การพัฒนาคุณภาพอาจารย์ให้มีความเชี่ยวชาญด้านวิชาการ และการวิจัย

อาจารย์ผู้สอนถือเป็นกลุ่มบุคคลที่มีความสำคัญอย่างยิ่งต่อการขับเคลื่อนให้คณะศึกษาศาสตร์ไปสู่การเป็นคณะชั้นนำในการผลิตครูมืออาชีพ การที่คณะจะเป็นหน่วยผลิตครูมืออาชีพได้นั้นคณะต้องมีคณาจารย์ที่มีความเป็นมืออาชีพก่อน มีแนวทางการพัฒนาคณาจารย์ในคณะให้เป็นมืออาชีพ มีดังนี้

1. ส่งเสริมพัฒนาคุณภาพอาจารย์ให้มีศักยภาพทางวิชาการและวิชาชีพ พัฒนาคุณภาพกระบวนการเรียนการสอน การเพิ่มพูนความเชี่ยวชาญด้านการวิจัย
2. ส่งเสริมให้คณาจารย์ผลิตผลงานทางวิชาการต่าง ๆ เพื่อพัฒนาวิชาการและวิชาชีพ และการเข้าสู่ตำแหน่งทางวิชาการเพื่อความก้าวหน้าวิชาการของคณาจารย์
3. ส่งเสริม พัฒนาคณาจารย์ในคณะให้มีศักยภาพและมีความเชี่ยวชาญด้านการสอนที่สามารถทำหน้าที่เป็นผู้สอนแนะ (Caoch) ที่ดี
4. ส่งเสริมการวิจัยของอาจารย์ ทั้ง วิจัยและพัฒนา (Research and Development: R & D) วิจัยในชั้นเรียนเพื่อพัฒนางานวิจัยร่วมกับเครือข่ายการวิจัยเพื่อพัฒนาการเรียนการสอนร่วมกับโรงเรียน หน่วยงานการศึกษา
5. การสนับสนุนทุนวิจัยทุกปี เพื่อพัฒนาอาจารย์ให้มีนวัตกรรมการเรียนการสอน และส่งเสริมคณาจารย์เข้าสู่ตำแหน่งวิชาการที่สูงขึ้น
6. จัดประชุมวิชาการระดับนานาชาติ (ICER) โดยเน้นจัดในประเทศไทยให้ได้ระดับมาตรฐานสากล โดยมีการเตรียมความพร้อมคณาจารย์ และนิสิต
7. จัดตั้งศูนย์ “ศูนย์พัฒนาการเรียนรู้ครูเพื่อศิษย์” เพื่อส่งเสริมพัฒนาคณาจารย์ในคณะให้ทำหน้าที่เป็นพี่เลี้ยง เป็นที่ปรึกษาด้านการเรียนการสอน การวิจัยและอื่น ๆ
8. พัฒนาศักยภาพการวิจัยของอาจารย์ในคณะร่วมกับสถาบันในต่างประเทศที่มี MOU ร่วมกัน
9. ส่งเสริมการตีพิมพ์เผยแพร่ผลงานวิจัยในวารสารที่มีคุณภาพอยู่ในฐานข้อมูลเป็นที่ยอมรับในวงวิชาการ สนับสนุนให้อาจารย์ได้มีโอกาสเข้าร่วมนำเสนอผลงานวิจัยในเวทีต่าง ๆ
10. ส่งเสริมพัฒนาคณาจารย์ให้มีศักยภาพทางด้านการวิจัย โดยการแสวงหาทุนวิจัยทั้งภายนอก และจัดทุนสนับสนุนในคณะ
11. ส่งเสริมให้คณาจารย์นำผลงานวิจัยทั้งวิจัยในชั้นเรียน และวิจัยและพัฒนา (R&D) ไปใช้เพื่อการพัฒนาการเรียนในคณะและโรงเรียนในเครือข่ายวิชาการอย่างจริงจังและเป็นรูปธรรม
12. ส่งเสริมด้านการพัฒนาตนเองของคณาจารย์
13. ส่งเสริมการผลิตหนังสือ ตำรา เอกสารประกอบการสอนและผลงานวิชาการอื่น ๆ
14. ดำเนินการส่งเสริมกิจกรรมพัฒนาอาจารย์อื่นๆ

**ยุทธศาสตร์ที่ 3** การให้บริการวิชาการสู่สังคมอย่างมีส่วนร่วม เพื่อเสริมสร้างศักยภาพบุคคล องค์กร และชุมชนอย่างต่อเนื่อง และยั่งยืน สามารถพึ่งตนเองได้อย่างมีประสิทธิภาพ

เป้าประสงค์/ตัวชี้วัด	เป้าหมายภายในปีงบประมาณ 25	กลยุทธ์/มาตรการ	ผู้รับผิดชอบ
เป้าประสงค์ที่ 3 คณะมีการส่งเสริมการบริการวิชาการที่สอดคล้องกับความต้องการของท้องถิ่น และการพัฒนาประเทศ			
3.1 ร้อยละหลักสูตร(ป.ตรี)ที่มีการดำเนินการตามนโยบาย หนึ่งหลักสูตรหนึ่งชุมชน เพื่อเป็นที่พึ่งทางวิชาการแก่สังคม ด้วยการผลิตบัณฑิตที่มีอัตลักษณ์ในการช่วยเหลือสังคมและชุมชน ผ่านกระบวนการบูรณาการการเรียนการสอน การวิจัย และ/หรือ การให้บริการวิชาการร่วมกับชุมชน เพื่อเสริมสร้างความเข้มแข็งของชุมชนให้ยั่งยืน	ร้อยละ 80	1) ส่งเสริมและสนับสนุนให้หลักสูตร(ตรี-โท-เอก)พัฒนานวัตกรรมบริการวิชาการแก่ชุมชน และนำองค์ความรู้ที่ได้จากการบริการวิชาการแก่ชุมชน กลับมาพัฒนา รูปแบบการเรียนการสอน การปรับปรุงรายวิชา/หลักสูตร การเขียนหนังสือ ตำรา และสื่อเผยแพร่ความรู้สู่สังคม 2) ส่งเสริมและสนับสนุนการดำเนินงานตามค่านิยมหลักของคนไทย 12 ประการตามนโยบาย คสช. 3) ส่งเสริมและสนับสนุนการนำหลักปรัชญาเศรษฐกิจพอเพียงมาพัฒนาชุมชนและสังคม	- คณบดี - ผอ.ศูนย์บริการวิชาการ - งานบริการวิชาการ - หัวหน้าภาควิชา - ประธานหลักสูตร

**นโยบายและทิศทางการพัฒนาคณะ เพื่อตอบสนองยุทธศาสตร์ที่ 3**

1. พัฒนาเครือข่ายความร่วมมือทางวิชาการ วิชาชีพ
  - 1.1 แสวงหาและ พัฒนาเครือข่ายความร่วมมือทางวิชาการกับหน่วยงานทั้งในและนอกมหาวิทยาลัย
  - 1.2 ทำความ ร่วมมือกับสำนักงานเขตพื้นที่การศึกษามัธยมศึกษา (สพม), สำนักงานเขตพื้นที่การประถมศึกษา (สพป), เทศบาล และ องค์กรบริหารส่วนจังหวัด (อบจ) หรือหน่วยงานที่มีสถานศึกษาในสังกัด ในการพัฒนามาตรฐานระบบตรวจสอบและรับรองคุณภาพการศึกษาโดยพัฒนาแนวทางร่วมกันกับหน่วยงานต้นสังกัดของโรงเรียน และโรงเรียนสาธิตมหาวิทยาลัย รวมทั้งโรงเรียนในสังกัด พัฒนามาตรฐานระบบการวัดและประเมินคุณภาพการศึกษาในพื้นที่ที่มีประสิทธิภาพเป็นรูปธรรม
  - 1.3 การพัฒนาผ่านครูประจำการ
  - 1.4 พัฒนาเครือข่ายวิชาการภายในมหาวิทยาลัยมหาสารคาม (มมส). โดยการร่วมมือกับคณะต่าง ๆ ผลิตรศู 5 ปี ในหลักสูตรที่เป็นที่ต้องการของประเทศ โรงเรียนและหน่วยงานการศึกษา
  - 1.5 ร่วมมือกับโรงเรียน สถานศึกษาในสังกัดสำนักงานเขตพื้นที่การศึกษามัธยมศึกษา (สพม), สำนักงานเขตพื้นที่การประถมศึกษา (สพป), เทศบาล และ องค์กรบริหารส่วนจังหวัด (อบจ) เพื่อสร้างเครือข่ายการฝึกวิชาชีพครู
  - 1.6 ดำเนินการ “ศูนย์พัฒนาการเรียนรู้ครูเพื่อศิษย์”
  - 1.7 พัฒนาเครือข่ายทางวิชาการกับมหาวิทยาลัยชั้นนำในต่างประเทศที่มี MOU ร่วมกัน
  - 1.8 ร่วมมือกับโรงเรียน หน่วยงานการศึกษาในสังกัดต่าง ๆ แก้ปัญหาการขาดความเท่าเทียมกันของคุณภาพทางการศึกษา
  - 1.9 ดำเนินการกิจกรรมอื่น ๆ เพื่อสร้างและส่งเสริมพัฒนาความร่วมมือจากเครือข่ายวิชาการกับหน่วยงานอื่น ๆ ทั้งภายในและนอกมหาวิทยาลัย และทั้งในประเทศและต่างประเทศ
2. โครงการขับเคลื่อนวิจัยการเรียนการสอนสู่เวทีโลก

**ยุทธศาสตร์ที่ 4 อนุรักษ์ ฟื้นฟู และพัฒนาภูมิปัญญาด้านศิลปวัฒนธรรมของท้องถิ่น เพื่อมุ่งสู่การพัฒนาองค์ความรู้ ด้านศิลปะและวัฒนธรรมของชาติ**

เป้าประสงค์/ตัวชี้วัด	เป้าหมายภายในปีงบประมาณ 25	กลยุทธ์/มาตรการ	ผู้รับผิดชอบ
เป้าประสงค์ที่ 4 คณะมีการส่งเสริมการอนุรักษ์ ฟื้นฟู ปกป้อง เผยแพร่ พัฒนาศิลปวัฒนธรรม ชนบทรรมเนียม ประเพณี และภูมิปัญญาท้องถิ่น และผสมผสานวัฒนธรรมในระดับชาติและสากล			
4.1 จำนวนโครงการที่คณะมีการดำเนินการตามนโยบายหนึ่งคณะหนึ่งศิลปวัฒนธรรม เพื่อเป็นที่พึ่งทางวิชาการแก่ชุมชนและสังคม ด้วยการบูรณาการการจัดการเรียนการสอน การวิจัย เพื่อการอนุรักษ์ ฟื้นฟู ปกป้อง เผยแพร่ พัฒนา ศิลปวัฒนธรรมชนบทรรมเนียม ประเพณีและภูมิปัญญาท้องถิ่น ให้มีความเข้มแข็งและยั่งยืน	1 โครงการ	1) ส่งเสริมและสนับสนุนการอนุรักษ์ ฟื้นฟู ปกป้อง เผยแพร่ พัฒนาศิลปวัฒนธรรม ชนบทรรมเนียม ประเพณีและภูมิปัญญาท้องถิ่น และผสมผสานวัฒนธรรมในระดับชาติและสากล 2) สร้างความตระหนักและชื่นชมศิลปะ วัฒนธรรมท้องถิ่น และสอดแทรกเข้าสู่ วิชาการของทุกหลักสูตร	- คณบดี - รองคณบดีฝ่ายวิชาการ - รองคณบดีฝ่ายศิษย์เก่าฯ - งานกิจการพิเศษ - หัวหน้าภาควิชา - ประธานหลักสูตร - ฝ่ายพัฒนานิสิต

**นโยบายและทิศทางการพัฒนาคณะ เพื่อตอบสนองยุทธศาสตร์ที่ 4**

งานทำนุบำรุงศิลปวัฒนธรรม

- จัดกิจกรรมส่งเสริมคุณธรรมให้แก่บัณฑิตในคณะ และจัดกิจกรรมเพื่อเสริมสร้าง ส่งเสริมอนุรักษ์ ฟื้นฟู ปกป้อง เผยแพร่ และพัฒนาศิลปวัฒนธรรมและชนบทรรมเนียมประเพณีของอีสาน และของไทย
- ส่งเสริมกิจกรรมทางศาสนา เพื่อส่งเสริมกิจกรรมพัฒนาคุณธรรม จริยธรรม เพื่อเป็นการ บ่มเพาะ ปลูกฝังจิตวิญญาณความเป็นครูที่ดีให้แก่บัณฑิตในคณะ รวมถึง การจัดกิจกรรมส่งเสริมคุณธรรมให้แก่ นักเรียนในโรงเรียนเครือข่าย และหน่วยงานการศึกษาในพื้นที่บริการ
- ส่งเสริมการจัด “ค่ายคุณธรรม” กิจกรรมพัฒนาคุณธรรม จริยธรรม เพื่อเป็นการบ่มเพาะ ปลูกฝังจิตวิญญาณความเป็นครูที่ดีให้แก่บัณฑิตในคณะ
- ดำเนินการอื่น ๆ ที่เกี่ยวข้อง

**ยุทธศาสตร์ที่ 5 พัฒนาระบบบริหารจัดการให้มีประสิทธิภาพ และยกระดับการบริหารจัดการคณะตามหลักธรรมาภิบาล**

เป้าประสงค์/ตัวชี้วัด	เป้าหมายภายในปีงบประมาณ 25	กลยุทธ์/มาตรการ	ผู้รับผิดชอบ
เป้าประสงค์ที่ 5 คณะมีการส่งเสริมและพัฒนาบุคลากร ระบบบริหารบุคลากร และวางระบบบริหารจัดการอย่างมีประสิทธิภาพตามหลักธรรมาภิบาล			
5.1 ระดับคุณภาพของผลสัมฤทธิ์ของการประเมินผลตามแผนปฏิบัติราชการประจำปีของคณะ/หน่วยงาน	4.25	1) พัฒนาระบบบริหารจัดการตามแผนกลยุทธ์และแผนปฏิบัติราชการให้สอดคล้องกับอัตลักษณ์จุดเน้นของมหาวิทยาลัย และนโยบายของชาติ 2) กำหนด KPI ระดับองค์กร ระดับหน่วยงาน ระดับบุคคลให้ชัดเจน มีความสอดคล้องกัน เพื่อให้การประเมินหน่วยงานและบุคคลตาม KPI มีประสิทธิภาพ	- คณบดี - รองคณบดีฝ่ายบริหารและแผน - งานแผน
5.2 ร้อยละอาจารย์ที่มีวุฒิปริญญาเอกเพิ่มขึ้น  5.3 ร้อยละอาจารย์ที่มีตำแหน่งทางวิชาการเพิ่มขึ้น	ร้อยละ 60  ร้อยละ 50	1) ส่งเสริมและสนับสนุนให้อาจารย์มีวุฒิต่ำกว่าปริญญาเอกต้องไปศึกษาต่อในระดับที่สูงขึ้น 2) ส่งเสริมและสนับสนุนให้อาจารย์ทุกคนยื่นขอตำแหน่งตาแหน่งทางวิชาการตามเงื่อนไขของระบบบริหารงานบุคคล 3) สร้างระบบ Career Development ให้สอดคล้องกับระบบ Career Path*	- คณบดี - รองฯฝ่ายบริหารและแผน - งานบุคคล
5.4 ร้อยละของการเบิกจ่ายเงินงบประมาณแผ่นดิน ภาพรวม  5.5 ร้อยละของการเบิกจ่ายเงินงบประมาณรายจ่ายลงทุน (แผ่นดิน)	ร้อยละ 95  ร้อยละ 82	1) พัฒนาระบบการเงินการคลังให้มีความมั่นคง มีประสิทธิภาพและเอื้อประโยชน์ต่อการพัฒนามหาวิทยาลัย 2) จัดทำแผนเร่งรัดและติดตามการเบิกจ่ายงบประมาณให้เป็นไปตามเกณฑ์ที่กำหนด	- คณบดี - รองฯฝ่ายบริหารและแผน - งานการเงิน - งานพัสดุ
5.6 ระดับความสำเร็จของการเชื่อมโยงระบบฐานข้อมูลสารสนเทศ ทั้ง 7 ยุทธศาสตร์ เพื่อการบริหารจัดการ	ระดับ 5	1) ปรับปรุงและพัฒนาฐานข้อมูลสารสนเทศให้มีความเชื่อมโยง มีความเชื่อถือได้ มีเสถียรภาพในการทำงาน มีความทันสมัยสามารถอ้างอิงได้ 2) พัฒนาและปรับปรุงระบบสนับสนุนการวางแผนตัดสินใจสำหรับการดำเนินนโยบายและแผนงาน/โครงการต่างๆ ของมหาวิทยาลัย*	- คณบดี - รองฯฝ่ายบริหารและแผน - งานสื่อสารองค์กรและบริหารจัดการ - ห้องเรียน
5.7 ระดับคุณภาพของผลสัมฤทธิ์ของการประเมินประกันคุณภาพภายใน  ไม่ต่ำกว่า 3.75	ไม่ต่ำกว่า 3.75	1) การสร้างวัฒนธรรมองค์กรเพื่อคุณภาพและพัฒนาระบบประกันคุณภาพการศึกษาภายในอย่างต่อเนื่อง โดยการบูรณาการการประกันคุณภาพภายในและการประกันคุณภาพภายนอก ให้เกิดเป็นวัฒนธรรมองค์กรแห่งคุณภาพ*	- คณบดี - รองฯฝ่ายบริหารและแผน - ผอ.ศูนย์ประกันคุณภาพคณะ - งานประกันคุณภาพ

## นโยบายและทิศทางการพัฒนาคณะ เพื่อตอบสนองยุทธศาสตร์ที่ 5

1. ส่งเสริมและพัฒนาความร่วมมือกับมหาวิทยาลัยชั้นนำในต่างประเทศ ประสานงานเพื่อแสวงหาความร่วมมือทางวิชาการ การวิจัย และแลกเปลี่ยนบุคลากรและนิสิตระดับต่าง ๆ กับสถาบันต่างประเทศ
2. ส่งเสริมและแสวงหาทุนการศึกษา ฝึกอบรม ศึกษาดูงาน ประชุม สัมมนาต่างประเทศ การเผยแพร่ข้อมูลเรื่องทุนการศึกษา ฝึกอบรม วิจัยหรือดูงานในหน่วยงานต่างประเทศ สนับสนุนและส่งเสริมให้บุคลากรและนิสิตไปเสนอผลงานทางวิชาการ และเข้าร่วมการประชุมสัมมนาในระดับนานาชาติ
3. ส่งเสริมและพัฒนาศูนย์บริการวิชาการของคณะในเข้มแข็ง **“ศูนย์พัฒนาการเรียนรู้ครูเพื่อศิษย์”** และเป็นรูปธรรมอันเป็นการสร้างสังคมแห่งการแลกเปลี่ยนเรียนรู้ด้านวิชาการที่ดี จัดให้มีการสัมมนาทางวิชาการ การให้บริการวิชาการของคณะ เป็นประจำ
4. ส่งเสริมและพัฒนาบทบาทการบริการวิชาการของคณะ ให้เป็น **Center of Excellence** ในด้านต่าง ๆ โดยเฉพาะด้านที่คณะมีความเข้มแข็ง ส่งเสริมสาขาวิชาและคณาจารย์ในสาขาวิชาที่มีชื่อเสียงและมีความเชี่ยวชาญเข้ามาปฏิบัติงานให้บริการด้านวิชาการและวิชาชีพแก่ครูและบุคลากรทางการศึกษา จัดให้มีโครงการพัฒนาผู้บริหาร ครู และบุคลากรทางการศึกษาสู่ความ เป็นนักบริหารมืออาชีพ หลักสูตรพัฒนาผู้บริหาร และ ครู หรือโครงการพัฒนาศักยภาพครูด้านการพัฒนาหลักสูตร การพัฒนาผู้เรียน การพัฒนาการวิจัยในชั้นเรียน การฝึกอบรมเพื่อพัฒนาครูและบุคลากรทางการศึกษาให้มีคุณสมบัติตามมาตรฐานวิชาชีพครู
5. จัดตั้ง **“ศูนย์พัฒนาการเรียนรู้ครูเพื่อศิษย์”** เพื่อทำหน้าที่เป็นศูนย์พัฒนาวิชาการเพื่อการเรียนรู้สำหรับครู คณะศึกษาศาสตร์ ให้เป็นอีกหนึ่งภารกิจในการพัฒนาคุณภาพครู อาจารย์ และบุคลากรทางการศึกษา โดยมีแนวทางในการพัฒนาให้ผู้สอนเป็นผู้เอื้ออำนวยให้ผู้เรียนเกิดการเรียนรู้อย่างมีคุณภาพมีมาตรฐาน สามารถแข่งขันอย่างสร้างสรรค์ในประชาคมโลกได้ ศูนย์พัฒนาวิชาการเพื่อการเรียนรู้ ( Center of Academic Development for Learning : CADL) คณะศึกษาศาสตร์ จะเป็นหน่วยประสานงานกับ **Center of Excellence** ในด้านต่าง ๆ ของคณะ เพื่อร่วมกันจัดกิจกรรมสนับสนุนส่งเสริมการพัฒนาคุณภาพครู อาจารย์ ผู้บริหาร และบุคลากรทางการศึกษาให้สามารถปฏิบัติหน้าที่ได้อย่างมีประสิทธิภาพ
6. พัฒนางานวิเทศสัมพันธ์ของคณะให้เข้มแข็งและสามารถปฏิบัติหน้าที่ให้เป็นรูปธรรมมากขึ้น ดำเนินงานด้านการประชาสัมพันธ์ การประสานงานและอำนวยความสะดวกให้กับคณาจารย์ บุคลากรและนิสิตของคณะในการติดต่อกับหน่วยงานต่างประเทศ การเผยแพร่ข่าวสารเกี่ยวกับทุนการศึกษา ทุนวิจัย การสัมมนาต่าง ประเทศ ประสานงานกับหน่วยงานต่างประเทศ เพื่อสร้างเครือข่ายงานวิชาการ เผยแพร่ข่าวสารเกี่ยวกับบริการวิชาการของคณะให้กับหน่วยงานภายนอก รวมทั้ง งานปฏิคมแก่อาคันตุกะจากต่างประเทศ เป็นต้น
7. ดำเนินการอื่น ๆ ที่เกี่ยวข้อง

**ยุทธศาสตร์ที่ 6 ส่งเสริมภาพลักษณ์ของคณะให้ได้รับการยอมรับและพัฒนาเป็นคณะศึกษาศาสตร์ในระดับสากล**

เป้าประสงค์/ตัวชี้วัด	เป้าหมายภายในปีงบประมาณ 25	กลยุทธ์/มาตรการ	ผู้รับผิดชอบ
เป้าประสงค์ที่ 6. คณะมีการส่งเสริมให้มีการจัดการเรียนรู้และดำเนินการประกันคุณภาพภายในเพื่อพัฒนาคุณภาพการศึกษาอย่างต่อเนื่องให้ได้รับการรับรองมาตรฐานคุณภาพ รวมทั้งเผยแพร่ข้อมูลข่าวสารต่อสาธารณชน			
6.1 จำนวนนักวิชาการจากมหาวิทยาลัยหรือสถาบันต่างประเทศที่มีความสัมพันธ์กับคณาจารย์/คณะ/หน่วยงาน/มมส	20 คน	1) ส่งเสริมและพัฒนามหาวิทยาลัยให้มีคุณภาพและศักยภาพเป็นที่รู้จักและยอมรับทางวิชาการในระดับชาติและระดับนานาชาติ 2) เพิ่มสัดส่วนผู้แทนนายจ้าง บริษัท ของไทย กับต่างประเทศ (70% : 30%) 3) เพิ่มสัดส่วนผลงานตีพิมพ์ระดับนานาชาติที่ได้มาตรฐาน 4) เพิ่มอาจารย์/นักวิจัย/ผู้เชี่ยวชาญชาวต่างประเทศที่มีชื่อเสียงในระดับนานาชาติเพื่อมาร่วมงานสอนและ/หรือวิจัย 5) เพิ่มจำนวนนิสิตชาวต่างชาติ 6) ส่งเสริมและสนับสนุนให้มีการแลกเปลี่ยนนิสิต มมส กับนิสิตชาวต่างชาติ ระหว่างมหาวิทยาลัยไทยกับมหาวิทยาลัยต่างประเทศ	- คณบดี - รองฯฝ่ายวิชาการ - รองฯฝ่ายบัณฑิตศึกษาและวิจัย - ผอ. ศูนย์กิจการต่างประเทศ - หัวหน้าภาควิชา - ประธานหลักสูตร

**นโยบายและทิศทางการพัฒนาคณะ เพื่อตอบสนองยุทธศาสตร์ที่ 6**

โครงการพิเศษเพื่อเสริมการพัฒนาความเข้มแข็งของคณะ โดยความร่วมมือกับหน่วยงานที่เกี่ยวข้อง (บางส่วน) เพื่อเสริมความเข้มแข็งของคณะ มีแนวทางดำเนินการโครงการพิเศษ เพิ่มเติม ดังนี้

1. โครงการความร่วมมือผลิตครูวิทยาศาสตร์และคณิตศาสตร์
2. โครงการร่วมมือกับ ครูสภา สถาบันพัฒนาครูและบุคลากรทางการศึกษา และสภาการศึกษา

**ยุทธศาสตร์ที่ 7 พัฒนาสู่คณะสีเขียว และรักษาสีสิ่งแวดล้อม**

เป้าประสงค์/ตัวชี้วัด	เป้าหมายภายใน ปีงบประมาณ 25	กลยุทธ์/มาตรการ	ผู้รับผิดชอบ
เป้าประสงค์ที่ 7. คณะมีการส่งเสริมและพัฒนาคณะสู่คณะสีเขียวและรักษาสีสิ่งแวดล้อม			
7.1 ระดับความสำเร็จของมหาวิทยาลัยได้รับการจัดอันดับเป็นมหาวิทยาลัยสีเขียว 1 ใน 10 ของประเทศ	ระดับ 5	1) ปรับปรุงและพัฒนามหาวิทยาลัยสีเขียวตามเกณฑ์มาตรฐานของ Green University Ranking 2) ปรับปรุงมหาวิทยาลัยให้สามารถใช้ประโยชน์ได้อย่างเต็มพื้นที่ 3) ส่งเสริมการมีส่วนร่วมของนิสิตในการสร้างพฤติกรรมดูแลรักษาสิ่งแวดล้อมตามแนวทาง Green University	- คณบดี - รองคณบดีฝ่ายศิษย์เก่าฯ - งานอาคารสถานที่ คณะ

### เป้าหมายการดำเนินงานรายปีงบประมาณ

ยุทธศาสตร์ที่ 1 จัดการศึกษา ส่งเสริม และพัฒนาวิชาการ เพื่อให้การผลิตบัณฑิตเป็นที่ยอมรับของสังคม มุ่งสู่ความเป็นเลิศในระดับประเทศและนานาชาติ

เป้าประสงค์/กลยุทธ์	ตัวชี้วัด	เป้าหมาย				
		2558	2559	2560	2561	2562
เป้าประสงค์ที่ 1 คณะมีหลักสูตรที่ได้มาตรฐานตามกรอบมาตรฐานคุณวุฒิ ระบบการพัฒนานิสิตและศิษย์เก่าที่ เข้มแข็ง ผลิตและเร่งรัดพัฒนาบุคลากรทางการศึกษาให้สอดคล้องกับความต้องการของผู้ใช้ในระดับประเทศและนานาชาติ						
1) ส่งเสริมและพัฒนาให้ทุกหลักสูตรได้รับการรับรองคุณภาพและมาตรฐานในระดับชาติ และ/หรือระดับนานาชาติ 2) การสร้างเครือข่ายความร่วมมือกับภาครัฐหรือภาคเอกชนทั้งในและต่างประเทศ*	1.1 ระดับคุณภาพของผลการบริหารจัดการหลักสูตรโดยรวม ตามเกณฑ์การประเมินประกันคุณภาพภายใน	3.75	3.75	3.75	3.75	3.75
1) ส่งเสริมและสนับสนุนให้ทุกหลักสูตรผลิตบัณฑิตที่สอดคล้อง และตรงกับความ ต้องการของผู้ใช้งาน และเน้นการผลิตบัณฑิตให้เป็นผู้ประกอบการ เพื่อรองรับการเปลี่ยนแปลงของสังคมโลก 2) ส่งเสริมและสนับสนุนให้หลักสูตรพัฒนานิสิตให้มีความพร้อมด้านทักษะการสื่อสารด้วยภาษาอังกฤษ และ/หรือภาษาอาเซียน +3 (จีน หรือ เกาหลี หรือ ญี่ปุ่น) (MSU English Exit – Exam) 3) ส่งเสริมและสนับสนุนหลักสูตรพัฒนานิสิตให้มีความรู้ความสามารถด้านเทคโนโลยีสารสนเทศ (MSU IT Exit-Exam)	1.2. ร้อยละของบัณฑิตปริญญาตรีที่ได้อ่านทำ หรือประกอบอาชีพอิสระภายใน 1 ปี  1.3 (ระดับ) คุณภาพของผู้สำเร็จการศึกษาตามกรอบมาตรฐานคุณวุฒิระดับอุดมศึกษา แห่งชาติ (ป.ตรี-โท-เอก) (ประเมินจากผู้ใช้นักศึกษา)	ร้อยละ 80	ร้อยละ 80	ร้อยละ 80	ร้อยละ 80	ร้อยละ 80
1) ส่งเสริมให้นิสิตเข้าร่วมกิจกรรมทั้งในหลักสูตร และนอกหลักสูตร เพื่อเพิ่มพื้นที่ การเรียนรู้ของนิสิตในรูปแบบของทักษะชีวิต (Life Skills) ทักษะสังคม (Social Skills) โดยปรับรูปแบบและเนื้อหาให้เหมาะสมกับสภาพสังคม เพื่อเป็นกลไก การบ่มเพาะความเป็นพลเมืองดีของสังคมไทยและสังคมโลก 2) ส่งเสริมการมีส่วนร่วมของศิษย์เก่า และการสร้างเครือข่ายความสัมพันธ์กับศิษย์เก่า 3) พัฒนาระบบข้อมูลศิษย์เก่าเพื่อการ	1.4 ระดับความสำเร็จของการจัดการศึกษา วิชาศึกษาทั่วไปที่สะท้อนเอกลักษณ์ของ มมส	ระดับ 5	ระดับ 5	ระดับ 5	ระดับ 5	ระดับ 5

เป้าประสงค์/กลยุทธ์	ตัวชี้วัด	เป้าหมาย				
		2558	2559	2560	2561	2562
ติดต่อสื่อสารกับศิษย์เก่าอย่างเป็นระบบ	1.5 ระดับความสำเร็จของคณะที่ดำเนินกิจกรรม/โครงการเพื่อให้ศิษย์เก่ากลับมาช่วยเหลือและ/หรือให้ความร่วมมือในการพัฒนาวิชาการ/วิชาชีพ ตลอดจนสร้างชื่อเสียงให้กับสถาบัน	ระดับ 5	ระดับ 5	ระดับ 5	ระดับ 5	ระดับ 5
	1.6 จำนวนนิสิตและ/หรือศิษย์เก่าได้รับการยกย่องเชิดชูเกียรติ และ/หรือได้รับรางวัลในระดับชาติและ/หรือนานาชาติ	1 คน	1 คน	1 คน	1 คน	1 คน

**ยุทธศาสตร์ที่ 2 ส่งเสริมการวิจัยเพื่อสร้างองค์ความรู้ใหม่ การพัฒนาภูมิปัญญา เพื่อเสริมสร้างความเข้มแข็งให้กับชุมชนและสังคม ให้มีความสามารถเชิงการแข่งขัน และการเผยแพร่ในระดับนานาชาติ**

เป้าประสงค์/กลยุทธ์	ตัวชี้วัด	เป้าหมาย				
		2558	2559	2560	2561	2562
เป้าประสงค์ที่ 2 คณะมีระบบการส่งเสริมการวิจัยที่สร้างองค์ความรู้ใหม่ที่หลากหลาย และวิจัยที่สร้างความเข้มแข็งให้กับชุมชน เพื่อนำไปสู่ความสามารถเชิงการแข่งขัน ตลอดจนทั้งมีการเผยแพร่ผลงานการวิจัยและบทความทางวิชาการสู่สากล						
1) ส่งเสริมและสนับสนุนให้มีหน่วยวิจัยเฉพาะทางเพื่อสร้างเอกลักษณ์และความโดดเด่นของหลักสูตร	2.1 ระดับความสำเร็จของการดำเนินงานของหน่วยวิจัยเพื่อความเป็นเลิศของมหาวิทยาลัย (ศูนย์ Excellent Center) หรือหน่วยวิจัยเฉพาะทางของคณะ	ระดับ 5	ระดับ 5	ระดับ 5	ระดับ 5	ระดับ 5
2) ส่งเสริมและพัฒนางานวิจัย ศูนย์แห่งความเป็นเลิศ (Excellent Center)*	2.2 จำนวนผลงานวิจัยที่ได้รับการจดสิทธิบัตรหรือนวัตกรรม และ/หรือได้รับรางวัลในระดับชาติหรือนานาชาติ หรืองานวิจัยที่ได้รับทุนสนับสนุนจากภายนอกมหาวิทยาลัย	1 ผลงาน	1 ผลงาน	1 ผลงาน	1 ผลงาน	1 ผลงาน
3) ขยายเครือข่ายการทำงานร่วมกันกับหน่วยงานทั้งในประเทศและต่างประเทศ	2.3 จำนวนความร่วมมือทางการวิจัยของคณะ/หน่วยงานกับนักวิจัยภายนอกสถาบันทั้งในและ/หรือต่างประเทศ	1 ผลงาน	1 ผลงาน	1 ผลงาน	1 ผลงาน	1 ผลงาน
1) ส่งเสริมและสนับสนุนให้คณะวิชา มีผลงานวิจัย/งานสร้างสรรค์ที่ตีพิมพ์เผยแพร่ในวารสารวิชาการที่มีมาตรฐานที่ปรากฏในฐานข้อมูลที่ได้รับการยอมรับในระดับชาติหรือนานาชาติ จาก สกอ หรือ ถูกนำไปอ้างอิง (Citation)						
2) ส่งเสริมและสนับสนุนให้คณะ มีการสร้างเครือข่ายและความร่วมมือด้านการ						

เป้าประสงค์/กลยุทธ์	ตัวชี้วัด	เป้าหมาย				
		2558	2559	2560	2561	2562
วิจัยทั้งในหรือต่างประเทศ (One Program One Research Network; OPORN) 3) ส่งเสริมและพัฒนาการประชุมวิชาการ และวารสารระดับนานาชาติ มมส						

ยุทธศาสตร์ที่ 3 การให้บริการวิชาการสู่สังคมอย่างมีส่วนร่วม เพื่อเสริมสร้างศักยภาพบุคคล องค์กร และชุมชนอย่างต่อเนื่อง และยั่งยืน สามารถพึ่งตนเองได้อย่างมีประสิทธิภาพ

เป้าประสงค์/กลยุทธ์	ตัวชี้วัด	เป้าหมาย				
		2558	2559	2560	2561	2562
เป้าประสงค์ที่ 3 คณะมีการส่งเสริมการบริการวิชาการที่สอดคล้องกับความต้องการของท้องถิ่น และการพัฒนาประเทศ						
1) ส่งเสริมและสนับสนุนให้หลักสูตร(ตรี-โท-เอก)พัฒนานวัตกรรมบริการวิชาการ แก่ชุมชน และนำองค์ความรู้ที่ได้จากการบริการวิชาการแก่ชุมชน กลับมาพัฒนา รูปแบบการเรียนการสอน การปรับปรุง รายวิชา/หลักสูตร การเขียนหนังสือ ตำรา และสื่อเผยแพร่ความรู้สู่สังคม 2) ส่งเสริมและสนับสนุนการดำเนินงานตามค่านิยมหลักของคนไทย 12 ประการ ตามนโยบาย คสช. 3) ส่งเสริมและสนับสนุนการนำหลักปรัชญาเศรษฐกิจพอเพียงมาพัฒนาชุมชน และสังคม	3.1 ร้อยละหลักสูตร(ป.ตรี)ที่มีการดำเนินการตามนโยบาย หนึ่งหลักสูตรหนึ่งชุมชน เพื่อเป็นที่พึ่งทางวิชาการแก่สังคม ด้วยการผลิตบัณฑิตที่มีอัตลักษณ์ในการช่วยเหลือสังคม และชุมชน ผ่านกระบวนการบูรณาการ การเรียนการสอน การวิจัย และ/หรือการให้บริการวิชาการร่วมกับชุมชน เพื่อเสริมสร้างความเข้มแข็งของชุมชนให้ยั่งยืน	ร้อยละ 80	ร้อยละ 80	ร้อยละ 80	ร้อยละ 80	ร้อยละ 80

**ยุทธศาสตร์ที่ 4 อนุรักษ์ ฟื้นฟู และพัฒนาภูมิปัญญาด้านศิลปวัฒนธรรมของท้องถิ่น เพื่อมุ่งสู่การพัฒนาองค์ความรู้ ด้านศิลปะและวัฒนธรรมของชาติ**

เป้าประสงค์/กลยุทธ์	ตัวชี้วัด	เป้าหมาย				
		2558	2559	2560	2561	2562
เป้าประสงค์ที่ 4 คณะมีการส่งเสริมการอนุรักษ์ ฟื้นฟู ปกป้อง เผยแพร่ พัฒนา ศิลปวัฒนธรรม ขนบธรรมเนียมประเพณี และภูมิปัญญาท้องถิ่น และ ผสมผสานวัฒนธรรมในระดับชาติและสากล						
1) ส่งเสริมและสนับสนุนการอนุรักษ์ ฟื้นฟู ปกป้อง เผยแพร่พัฒนา ศิลปวัฒนธรรม ขนบธรรมเนียม ประเพณี และภูมิปัญญาท้องถิ่น และผสมผสาน วัฒนธรรมในระดับชาติและสากล 2) สร้างความตระหนักและชื่นชมศิลปะ วัฒนธรรมท้องถิ่น และสอดแทรกเข้าสู่ วิชาการของทุกหลักสูตร	4.1 จำนวนโครงการที่คณะมีการดำเนินการ ตามนโยบายหนึ่งคณะ หนึ่งศิลปวัฒนธรรม เพื่อเป็นที่พึ่งทางวิชาการ แก่ชุมชนและสังคม ด้วยการ บูรณาการการจัดการเรียนการสอน การวิจัย เพื่อการอนุรักษ์ ฟื้นฟู ปกป้อง เผยแพร่ พัฒนาศิลปวัฒนธรรมขนบธรรมเนียมประเพณี และภูมิปัญญาท้องถิ่น ให้มีความเข้มแข็งและ ยั่งยืน	1 โครง การ	1 โครง การ	1 โครง การ	1 โครง การ	1 โครง การ

**ยุทธศาสตร์ที่ 5 พัฒนาระบบบริหารจัดการให้มีประสิทธิภาพ และยกระดับการบริหารจัดการคณะ ตามหลักธรรมาภิบาล**

เป้าประสงค์/กลยุทธ์	ตัวชี้วัด	เป้าหมาย				
		2558	2559	2560	2561	2562
เป้าประสงค์ที่ 5 คณะมีการส่งเสริมและพัฒนาบุคลากร ระบบบริหารบุคลากร และวางระบบบริหารจัดการอย่างมี ประสิทธิภาพตามหลักธรรมาภิบาล						
1) พัฒนาระบบบริหารจัดการตามแผนกล ยุทธ์ และแผนปฏิบัติราชการให้ สอดคล้องกับ อัตลักษณ์จุดเน้นของมหาวิทยาลัย และ นโยบายของชาติ 2) กำหนด KPI ระดับองค์กร ระดับ หน่วยงาน ระดับบุคคลให้ชัดเจน มีความ สอดคล้องกัน เพื่อให้การประเมิน หน่วยงานและบุคคลตาม KPI มี ประสิทธิภาพ	5.1 ระดับคุณภาพของผลสัมฤทธิ์ของการ ประเมินผลตามแผนปฏิบัติราชการประจำปี ของคณะ/หน่วยงาน	4.25	4.25	4.25	4.25	4.25
1) ส่งเสริมและสนับสนุนให้อาจารย์มีวุฒิ ต่ำกว่าปริญญาเอกต้องไปศึกษาต่อใน ระดับที่สูงขึ้น	5.2 ร้อยละอาจารย์ที่มีวุฒิปริญญาเอกเพิ่มขึ้น	ร้อยละ 60	ร้อยละ 60	ร้อยละ 60	ร้อยละ 60	ร้อยละ 60

เป้าประสงค์/กลยุทธ์	ตัวชี้วัด	เป้าหมาย				
		2558	2559	2560	2561	2562
2) ส่งเสริมและสนับสนุนให้อาจารย์ทุกคนยื่นขอกำหนดตำแหน่งทางวิชาการตามเงื่อนไขของระบบบริหารงานบุคคล 3) สร้างระบบ Career Development ให้สอดคล้องกับระบบ Career Path*	5.3 ร้อยละอาจารย์ที่มีตำแหน่งทางวิชาการเพิ่มขึ้น	ร้อยละ 50	ร้อยละ 50	ร้อยละ 50	ร้อยละ 50	ร้อยละ 50
1) พัฒนาระบบการเงินการคลังให้มีความมั่นคง มีประสิทธิภาพและเอื้อประโยชน์ต่อการพัฒนามหาวิทยาลัย 2) จัดทำแผนเร่งรัดและติดตามการเบิกจ่ายงบประมาณให้เป็นไปตามเกณฑ์ที่กำหนด	5.4 ร้อยละของการเบิกจ่ายเงินงบประมาณแผ่นดินภาพรวม  5.5 ร้อยละของการเบิกจ่ายเงินงบประมาณรายจ่ายลงทุน (แผ่นดิน)	ร้อยละ 95	ร้อยละ 95	ร้อยละ 95	ร้อยละ 95	ร้อยละ 95
1) ปรับปรุงและพัฒนาฐานข้อมูลสารสนเทศให้มีความเชื่อมโยง มีความเชื่อถือได้ มีเสถียรภาพในการทำงาน มีความทันสมัยสามารถอ้างอิงได้ 2) พัฒนาและปรับปรุงระบบสนับสนุนการวางแผนตัดสินใจสำหรับการดำเนินนโยบายและแผนงาน/โครงการต่างๆ ของมหาวิทยาลัย*	5.6 ระดับความสำเร็จของการเชื่อมโยงระบบฐานข้อมูลสารสนเทศทั้ง 7 ยุทธศาสตร์ เพื่อการบริหารจัดการ	ระดับ 5	ระดับ 5	ระดับ 5	ระดับ 5	ระดับ 5
1) การสร้างวัฒนธรรมองค์กรเพื่อคุณภาพและพัฒนาระบบประกันคุณภาพการศึกษาภายในอย่างต่อเนื่อง โดยการบูรณาการการประกันคุณภาพภายในและการประกันคุณภาพภายนอก ให้เกิดเป็นวัฒนธรรมองค์กรแห่งคุณภาพ*	5.7 ระดับคุณภาพของผลสัมฤทธิ์ของการประเมินประกันคุณภาพภายในไม่ต่ำกว่า 3.75	ไม่ต่ำกว่า 3.75	ไม่ต่ำกว่า 3.75	ไม่ต่ำกว่า 3.75	ไม่ต่ำกว่า 3.75	ไม่ต่ำกว่า 3.75

**ยุทธศาสตร์ที่ 6 ส่งเสริมภาพลักษณ์ของคณะที่ได้รับการยอมรับและพัฒนาเป็นคณะศึกษาศาสตร์ในระดับสากล**

เป้าประสงค์/กลยุทธ์	ตัวชี้วัด	เป้าหมาย				
		2558	2559	2560	2561	2562
เป้าประสงค์ที่ 6. คณะมีการส่งเสริมให้มีการจัดการเรียนรู้และดำเนินการประกันคุณภาพภายในเพื่อพัฒนาคุณภาพการศึกษาอย่างต่อเนื่องให้การรับรองมาตรฐานคุณภาพ รวมทั้งเผยแพร่ข้อมูลข่าวสารต่อสาธารณชน						
1) ส่งเสริมและพัฒนามหาวิทยาลัยให้มีคุณภาพและศักยภาพเป็นที่รู้จักและยอมรับทางวิชาการในระดับชาติและระดับนานาชาติ	6.1 จำนวนนักวิชาการจากมหาวิทยาลัยหรือสถาบันต่างประเทศที่มีความสัมพันธ์กับคณาจารย์/คณะ/หน่วยงาน/มมส	20 คน	20 คน	20 คน	20 คน	20 คน

เป้าประสงค์/กลยุทธ์	ตัวชี้วัด	เป้าหมาย				
		2558	2559	2560	2561	2562
2) เพิ่มสัดส่วนผู้แทนนายจ้าง บริษัท ของไทยกับต่างประเทศ (70% : 30%) 3) เพิ่มสัดส่วนผลงานตีพิมพ์ระดับนานาชาติที่ได้มาตรฐาน 4) เพิ่มอาจารย์/นักวิจัย/ผู้เชี่ยวชาญชาวต่างประเทศที่มีชื่อเสียงในระดับนานาชาติเพื่อมาร่วมงานสอนและ/หรือวิจัย 5) เพิ่มจำนวนนิสิตชาวต่างชาติ 6) ส่งเสริมและสนับสนุนให้มีการแลกเปลี่ยนนิสิต มมส กับนิสิตชาวต่างชาติ ระหว่างมหาวิทยาลัยไทยกับมหาวิทยาลัยต่างประเทศ						

### ยุทธศาสตร์ที่ 7 พัฒนาสู่คณะสีเขียว และรักษาสีสิ่งแวดล้อม

เป้าประสงค์/กลยุทธ์	ตัวชี้วัด	เป้าหมาย				
		2558	2559	2560	2561	2562
เป้าประสงค์ที่ 7. คณะมีการส่งเสริมและพัฒนาคณะสู่คณะสีเขียวและรักษาสีสิ่งแวดล้อม						
1) ปรับปรุงและพัฒนามหาวิทยาลัยสีเขียวตามเกณฑ์มาตรฐานของ Green University Ranking 2) ปรับปรุงมหาวิทยาลัยให้สามารถใช้ประโยชน์ได้อย่างเต็มพื้นที่ 3) ส่งเสริมการมีส่วนร่วมของนิสิตในการสร้างพฤติกรรมดูแลรักษาสิ่งแวดล้อมตามแนวทาง Green University	7.1 ระดับความสำเร็จของมหาวิทยาลัยได้รับการจัดอันดับเป็นมหาวิทยาลัยสีเขียว 1 ใน 10 ของประเทศ	ระดับ 5	ระดับ 5	ระดับ 5	ระดับ 5	ระดับ 5

## ภาคผนวก

## ภาคผนวก ก

การวิเคราะห์จุดแข็ง จุดอ่อน โอกาส และข้อจำกัดหรืออุปสรรค (SWOT)  
คณะศึกษาศาสตร์ มหาวิทยาลัยมหาสารคาม

วิเคราะห์ SWOT คณะศึกษาศาสตร์ มหาวิทยาลัยมหาสารคาม

จุดแข็ง (Strengths)	จุดอ่อน (Weaknesses)
<p><b>ด้านการเรียนการสอน</b></p> <ul style="list-style-type: none"> <li>- คณะยังได้รับความนิยมจากนักเรียนและผู้สนใจศึกษาต่อ โดยเฉพาะนักเรียนที่อยู่ในพื้นที่ภาคตะวันออกเฉียงเหนือ</li> <li>- มีหลักสูตรที่เปิดสอนหลากหลายสาขาวิชาและยังอยู่ในความต้องการของผู้เรียน</li> <li>- มีเกณฑ์การสำเร็จการศึกษาระดับบัณฑิตศึกษาที่มีคุณภาพโดยกำหนดให้นิสิตทุกคนต้องตีพิมพ์ผลงานวิทยานิพนธ์ทั้งในระดับชาติและนานาชาติ เพื่อประกอบการสำเร็จการศึกษา</li> <li>- คณาจารย์ส่วนใหญ่มีคุณวุฒิปริญญาเอก</li> <li>- คณาจารย์มีความเชี่ยวชาญและประสบการณ์ในการสอนเป็นอย่างดี</li> <li>- บัณฑิตที่สำเร็จการศึกษาได้งานทำและศึกษาต่อในเกณฑ์ที่สูง</li> </ul>	<p><b>1.1) หลักสูตร</b></p> <ul style="list-style-type: none"> <li>- บางสาขาวิชามีสัดส่วนอาจารย์ต่อนิสิตไม่เป็นไปตามเกณฑ์มาตรฐาน</li> <li>- บางหลักสูตรมีคุณสมบัติของอาจารย์ประจำหลักสูตร/อาจารย์ผู้รับผิดชอบหลักสูตร/อาจารย์ผู้สอน/อาจารย์ที่ปรึกษาวิทยานิพนธ์ไม่เป็นไปตามเกณฑ์มาตรฐานที่ สกอ. กำหนด</li> </ul> <p><b>1.2) ผู้เรียน</b></p> <ul style="list-style-type: none"> <li>- นักเรียนส่วนใหญ่ที่เข้ามาเรียนที่คณะศึกษาศาสตร์เป็นนักเรียนในพื้นที่และ ไม่ใช่ชั้นนักเรียนเกรด A (คุณภาพ Input ของนิสิตที่เข้ามา)</li> <li>- ผลสำรวจความพึงพอใจผู้ใช้บัณฑิตที่มีต่อบัณฑิตมหาวิทยาลัย โดยสำนักงานสถิติแห่งชาติ ปี 2556 พบว่า บัณฑิตยังมีจุดอ่อนดังนี้ <ul style="list-style-type: none"> <li>*ขาดความรู้ความสามารถพื้นฐาน เช่น ความรู้และทักษะการใช้ภาษาต่างประเทศ ความสามารถในการตัดสินใจ ความคิดริเริ่มสร้างสรรค์ ความสามารถในการแสดงความคิดเห็นอย่างเหมาะสม</li> <li>*ขาดความรู้ความสามารถทางวิชาการ เช่น ความสามารถในการวิเคราะห์และแก้ไขปัญหาที่เกิดขึ้นในงาน และคุณภาพของงานที่ได้รับมอบหมาย</li> <li>*ขาดคุณธรรม จริยธรรม และจรรยาบรรณในวิชาชีพ เช่น การตรงต่อเวลา และการอุทิศเวลาให้กับงาน ความมีระเบียบวินัย ความขยันหมั่นเพียร และทัศนคติที่ดีในการทำงาน คิดเชิงบวก</li> </ul> </li> <li>- ทักษะวิชาชีพของบัณฑิตของมหาวิทยาลัยยังไม่ตอบสนองต่อความต้องการของผู้ใช้บัณฑิตหรือผู้ประกอบการ</li> <li>- ความสามารถทางด้านภาษาอังกฤษยังมีน้อย (สอบผ่าน 60 คะแนน 15% ของผู้เข้าสอบ)</li> <li>- จำนวนนิสิตต่างชาติมีจำนวนน้อย</li> </ul> <p><b>1.3) อาจารย์</b></p> <ul style="list-style-type: none"> <li>- อาจารย์ส่วนใหญ่ยังไม่มีตำแหน่งทางวิชาการ</li> <li>- อาจารย์มีสัดส่วนการเขียนหนังสือ/ตำราและเอกสารประกอบการสอนอยู่ในอัตราส่วนต่ำ</li> </ul>
<p><b>ด้านการวิจัย</b></p> <ul style="list-style-type: none"> <li>- คณะมีนโยบายการสนับสนุนและส่งเสริมการวิจัยและการตีพิมพ์เผยแพร่ผลงานวิจัยของอาจารย์และนิสิตอย่างจริงจัง</li> <li>- คณะมีนโยบายการจัดสรรทุนเพื่อสนับสนุนการทำวิจัยและการตีพิมพ์เผยแพร่ของอาจารย์และนิสิต</li> <li>- คณะมีเครือข่ายความร่วมมือและการดำเนินกิจกรรมด้านการวิจัยกับสถาบัน/องค์กรในประเทศและ</li> </ul>	<ul style="list-style-type: none"> <li>- คณะมีเครือข่ายความร่วมมือและการดำเนินกิจกรรมด้านการวิจัยกับสถาบัน/องค์กรในต่างประเทศน้อย</li> <li>- ผลงานวิจัยของอาจารย์ ส่วนใหญ่เป็นของอาจารย์กลุ่มเดิมๆ ทุกปี ซึ่งมีสัดส่วนเพียง 1 ใน 4 ของอาจารย์ทั้งหมด</li> <li>- ผลงานตีพิมพ์เผยแพร่ในระดับชาติและระดับนานาชาติ ส่วนใหญ่เป็นผลงานวิจัยของอาจารย์กลุ่มเดิมๆ ทุกปี</li> <li>- การบูรณาการงานวิจัยหรืองานสร้างสรรค์ที่นำไปสู่การสร้าง</li> </ul>

จุดแข็ง (Strengths)	จุดอ่อน (Weaknesses)
<p>ต่างประเทศ</p> <ul style="list-style-type: none"> <li>- คณะมีวารสารระดับชาติ ที่ได้รับการยอมรับ จาก สกอ. และ สวก.</li> <li>- คณะมีการจัดประชุมวิชาการระดับนานาชาติเพื่อนำเสนอผลงานวิจัยฯ</li> <li>- คณะมีผลงานวิจัยเพื่อพัฒนาสังคมและชุมชนที่สอดคล้องกับอัตลักษณ์ และเอกลักษณ์ และปรัชญาของมหาวิทยาลัย</li> </ul>	<p>องค์ความรู้หรือนวัตกรรมใหม่ ยังอยู่ในสัดส่วนที่ต่ำ</p> <ul style="list-style-type: none"> <li>- ผู้รับทุนวิจัยไม่สามารถทำวิจัยเสร็จภายในระยะเวลาที่กำหนด และส่วนใหญ่มีอัตราการค้างส่งงานวิจัยหลังสิ้นสุดปีงบประมาณ อยู่ในสัดส่วนที่สูง</li> <li>- ผลงานตีพิมพ์ฯเผยแพร่บทความของอาจารย์ ในวารสารวิชาการระดับนานาชาติที่มีชื่อปรากฏในฐานข้อมูลสากล ISI หรือ Scopus อยู่ในเกณฑ์ต่ำ</li> <li>- บทความวิจัยของคณะที่ได้รับการอ้างอิง (Citation) มีจำนวนน้อย</li> <li>- สัดส่วนการตีพิมพ์เผยแพร่บทความวิจัยและบทความวิชาการ ระดับนานาชาติ ของอาจารย์ยังมีน้อย</li> </ul>
<p><b>ด้านการบริการวิชาการสู่ชุมชน</b></p> <ul style="list-style-type: none"> <li>- คณะมีการกำหนดนโยบายที่ชัดเจนในการให้บริการแก่สังคมและชุมชน เพื่อเสริมสร้างความเข้มแข็ง และการบรรลุวิสัยทัศน์ในการเป็นมหาวิทยาลัยเพื่อชุมชน โดยกำหนดกลยุทธ์การดำเนินงานภายใต้ โครงการ “หนึ่งหลักสูตรหนึ่งชุมชน” และมีการบูรณาการเข้ากับการจัดการเรียนการสอน และการวิจัย รวมทั้งมีการต่อยอดโครงการให้มีความต่อเนื่อง มาโดยตลอด</li> <li>- คณะมีการจัดตั้งศูนย์บริการวิชาการและนวัตกรรมทางการศึกษา เพื่อเป็นศูนย์กลางในการให้บริการทางวิชาการแก่ครูและบุคลากรทางการศึกษา</li> </ul>	<ul style="list-style-type: none"> <li>- การบูรณาการกิจกรรมการบริการวิชาการกับการเรียนการสอนและการวิจัย ยังไม่ครอบคลุมทุกหลักสูตร</li> <li>- งบประมาณที่ใช้ในการสนับสนุนการดำเนินงานเกี่ยวกับการให้บริการวิชาการมีจำกัด</li> </ul>
<p><b>ด้านการทำนุบำรุงศิลปะและวัฒนธรรม</b></p> <ul style="list-style-type: none"> <li>- คณะมีการกำหนดนโยบายด้านการทำนุบำรุงศิลปะและวัฒนธรรมอย่างชัดเจนและเป็นระบบ</li> </ul>	<ul style="list-style-type: none"> <li>- การบูรณาการงานด้านศิลปะและวัฒนธรรม กับการเรียนการสอนและการวิจัยยังไม่ครอบคลุมทุกหลักสูตร</li> </ul>
<p><b>ด้านการบริหารจัดการ</b></p> <ul style="list-style-type: none"> <li>- คณะมีผู้บริหารที่ให้ความสำคัญกับการบริหารจัดการ โดยอาศัยกลไกของภาควิชาและหลักสูตร</li> <li>- คณะมีระบบสารสนเทศในระดับมหาวิทยาลัยที่ใช้ได้ในการบริหารจัดการอย่างมีประสิทธิภาพ</li> <li>- คณะมีการจัดการระบบประกันคุณภาพครอบคลุมทั้งคณะ และภาควิชา</li> <li>- คณะมีการถ่ายทอดแผนกลยุทธ์และตัวชี้วัดไปยังบุคลากรทุกระดับ</li> </ul>	<ul style="list-style-type: none"> <li>- คณะยังขาดการดำเนินการด้านการแลกเปลี่ยนเรียนรู้ด้านวิจัยที่ชัดเจน</li> <li>- เจ้าหน้าที่ของคณะจำนวนมากยังเป็นลูกจ้างชั่วคราว ซึ่งส่งผลกระทบต่อเนื่องในการปฏิบัติงานและขวัญ กำลังใจ ตลอดจนการคงอยู่ของเจ้าหน้าที่</li> <li>- ศักยภาพและขีดความสามารถของบุคลากรสายสนับสนุนในการใช้ภาษาอังกฤษหรือภาษา ต่างประเทศ (ยกเว้นภาษาลาว) ยังไม่สามารถรองรับการเข้าสู่อาเซียน และก้าวเข้าสู่ความเป็นสากล</li> </ul>
<p><b>ด้านการพัฒนาสถาบันสู่สากล</b></p> <ul style="list-style-type: none"> <li>- คณะมีการกำหนดนโยบายการพัฒนาสถาบันสู่สากลให้สอดคล้องกับนโยบายของมหาวิทยาลัย</li> <li>- คณะมีการจัดตั้งศูนย์กิจกรรมต่างประเทศ เพื่อส่งเสริมภาพลักษณ์ของคณะสู่สากล</li> <li>- คณะมีโครงการการจัดการเรียนการสอนห้องเรียนอาเซียน</li> </ul>	<ul style="list-style-type: none"> <li>- ต้องใช้งบประมาณสูง และใช้ระยะเวลานานในการเห็นผลงาน</li> <li>- ศักยภาพด้านภาษาอังกฤษและภาษาต่างประเทศ (ยกเว้นภาษาลาว) ของบุคลากรและนิสิตส่วนใหญ่ ยังเป็นปัญหาและอุปสรรคต่อการพัฒนา</li> </ul>

จุดแข็ง (Strengths)	จุดอ่อน (Weaknesses)
<p><b>ด้านการพัฒนาคณะสีเขียว</b></p> <ul style="list-style-type: none"> <li>- คณะมีนโยบายการพัฒนาคณะสีเขียวให้สอดคล้องกับนโยบายของมหาวิทยาลัย</li> </ul>	<ul style="list-style-type: none"> <li>- งบประมาณสนับสนุนนโยบายยังไม่เพียงพอ</li> </ul>
โอกาส (Opportunities)	ข้อจำกัดหรืออุปสรรค (Threats)
<ul style="list-style-type: none"> <li>- มีที่ตั้งทางภูมิศาสตร์อยู่ศูนย์กลางภาคอีสาน ทำให้สะดวกในการเดินทางมาศึกษาเล่าเรียน</li> <li>- จังหวัดมหาสารคามเป็นจังหวัดขนาดเล็ก มีค่าครองชีพต่ำกว่าจังหวัดใหญ่ ๆ เป็นโอกาสส่งเสริมให้ผู้เรียนได้เข้าศึกษาในอัตราที่ประหยัดกว่า</li> <li>- รัฐบาลส่งเสริมสนับสนุนทางการศึกษาทำให้มีโอกาสได้รับการสนับสนุนในโครงการต่าง ๆ</li> <li>- ความเจริญทางเทคโนโลยีเป็นโอกาสที่คณะฯ สามารถนำไปพัฒนาระบบการเรียนการสอนที่ทันสมัยและการประชาสัมพันธ์ที่รวดเร็วกว้างไกลยิ่งขึ้น</li> <li>- มีประชากรที่อยู่ในวัยศึกษาต่อระดับอุดมศึกษาเพิ่มขึ้นทุกปี</li> <li>- มีโครงการความร่วมมือกับหน่วยงานทางการศึกษาทั้งในและต่างประเทศอย่างกว้างขวาง ซึ่งเป็นโอกาสอันดีที่จะขยายโครงการความร่วมมือเพื่อพัฒนาการศึกษาของประเทศให้เจริญก้าวหน้าและมีประสิทธิภาพต่อไป</li> <li>- นโยบายการพัฒนาข้าราชการครูและบุคลากรทางการศึกษาของประเทศส่งผลให้คณะฯ สามารถพัฒนาหลักสูตรเพื่อรองรับและจัดโครงการบริการวิชาการได้อย่างหลากหลายและกว้างขวาง</li> <li>- ได้รับการสนับสนุนด้านนโยบายมหาวิทยาลัย การปฏิรูปการศึกษาที่เป็นวาระแห่งชาติ ทำให้บุคลากรทางการศึกษามีความต้องการพัฒนาตนเองมากขึ้น</li> <li>- รัฐบาลมีนโยบายการกระจายอำนาจการจัดการศึกษาสู่องค์กรปกครองส่วนท้องถิ่นเปิดโอกาสให้คณะศึกษาศาสตร์เข้าไปมีส่วนร่วมในการจัดการศึกษา</li> </ul>	<ul style="list-style-type: none"> <li>- มีสถาบันการศึกษาอื่นเกิดขึ้นมากมายทั้งสถาบันการศึกษาในประเทศและต่างประเทศทำให้ผู้เรียนมีทางเลือกในการศึกษาต่อมากขึ้น</li> <li>- นโยบายการเปิดเสรีทางการศึกษาส่งผลให้สถาบันการศึกษาจากต่างประเทศขยายตัวเข้ามาจัดการจัดการศึกษาในประเทศ</li> <li>- รัฐบาลจัดสรรงบประมาณให้กับมหาวิทยาลัยน้อยลง</li> <li>- มีการเปลี่ยนแปลงเชิงนโยบายของรัฐหลายประการที่ส่งผลกระทบต่อการทำงานของคณะ เช่น มาตรการควบคุมมาตรฐานหลักสูตรและการจัดการศึกษาของ สกอ. และการจัดสรรงบประมาณในรูปแบบกองทุนกู้ยืมเพื่อการศึกษาที่ผูกกับรายได้ในอนาคต (ICL)</li> <li>- องค์กรวิชาชีพมีการปรับปรุงเปลี่ยนแปลงมาตรฐานวิชาชีพครูบ่อยจนทำให้ขาดความชัดเจนในการพัฒนาหลักสูตรทางการศึกษา</li> </ul>

## ภาคผนวก ข

แผนการพัฒนาหลักสูตร พ.ศ. 2558 – 2562

( หมายเหตุ งบประมาณในส่วนพัฒนาหลักสูตร พ.ศ. 2558 – 2562 ของภาควิชาขึ้นอยู่กับงบประมาณที่  
ภาควิชาได้รับจัดสรรในแต่ละปี)

**โครงการกิจกรรมพัฒนาหลักสูตร คณะศึกษาศาสตร์ มหาวิทยาลัยมหาสารคาม**  
**ภาควิชาจิตวิทยาการศึกษาและการแนะแนว หลักสูตรวิทยาศาสตรบัณฑิต สาขาวิชาจิตวิทยา (หลักสูตรปรับปรุง พ.ศ. 2556)**

ลำดับที่	โครงการ/กิจกรรม	ตัวบ่งชี้ความสำเร็จ	เกณฑ์ความสำเร็จ	แผนงบประมาณรายปี					รวม	หน่วยงานผู้รับผิดชอบ
				2558	2559	2560	2561	2562		
1.	โครงการจิตวิทยาสาสนสัมพันธ์ศิษย์เก่าและศิษย์ปัจจุบัน	1. ความรัก ความสามัคคีระหว่างอาจารย์ ศิษย์เก่าและนิสิตปัจจุบัน	1. นิสิตเข้าร่วมโครงการไม่น้อยกว่าร้อยละ 80 2. นิสิตมีความพึงพอใจในการเข้าร่วมกิจกรรมในระดับดีขึ้นไป	6,000	6,000	6,000	6,000	6,000	30,000	ภาควิชาจิตวิทยาฯ
2.	โครงการอบรมเชิงปฏิบัติการ เรื่อง “การให้คำปรึกษาสำหรับนักจิตวิทยามีอาชีพ”	1. ความรู้ความเข้าใจในการให้การปรึกษาอย่างกว้างขวาง และลึกซึ้งมากยิ่งขึ้น 2. ความสามารถในการอธิบาย และแลกเปลี่ยนเรียนรู้ในเรื่องกฎหมายกับวิชาชีพจิตวิทยาได้	1. นิสิตเข้าร่วมโครงการไม่น้อยร้อยละ 90 2. นิสิตมีความพึงพอใจในการเข้าร่วมกิจกรรมในระดับดีขึ้นไป	25,900	30,000	30,000	30,000	30,000	145,900	ภาควิชาจิตวิทยาฯ

ลำดับ ที่	โครงการ/กิจกรรม	ตัวบ่งชี้ความสำเร็จ	เกณฑ์ความสำเร็จ	แผนงบประมาณรายปี					รวม	หน่วยงาน ผู้รับผิดชอบ
				2558	2559	2560	2561	2562		
3.	โครงการอบรมการ ประกันคุณภาพเพื่อ ส่งเสริมกิจกรรมนิสิต จิตวิทยา	1. ความรู้ความเข้าใจ ในการประกันคุณภาพ 2. ความสามารถในการ เชื่อมโยงองค์ ความรู้ที่ได้รับไป ประยุกต์ใช้ในกิจกรรม ต่าง ๆ	1. นิสิตเข้าร่วมโครงการไม่ น้อยร้อยละ ร้อยละ 80 2. นิสิตมีความพึงพอใจใน การเข้าร่วมกิจกรรมใน ระดับดีขึ้นไป	9,900	12,000	12,000	12,000	12,000	57,900	ภาควิชา จิตวิทยาฯ
4.	โครงการอบรมเชิง ปฏิบัติการ เรื่อง “การ ใช้แบบวัดและ แบบทดสอบทาง จิตวิทยา”	1. ความรู้ความเข้าใจใน การวัดและการทดสอบ ทางจิตวิทยาอย่างกว้างข และลึกซึ้ง 2. ความสามารถในการ เชื่อมโยงองค์ความรู้ที่ได้ นำไปประยุกต์ใช้และ ปฏิบัติงานได้	1. นิสิตเข้าร่วมโครงการไม่ น้อยร้อยละ ร้อยละ 85 2. นิสิตมีความพึงพอใจใน การเข้าร่วมกิจกรรมใน ระดับดีขึ้นไป	11,500	12,000	12,000	12,000	12,000	59,500	ภาควิชา จิตวิทยาฯ

ลำดับ ที่	โครงการ/กิจกรรม	ตัวบ่งชี้ความสำเร็จ	เกณฑ์ความสำเร็จ	แผนงบประมาณรายปี					รวม	หน่วยงาน ผู้รับผิดชอบ
				2558	2559	2560	2561	2562		
5.	โครงการศึกษาดูงานใน หน่วยงานด้านจิตวิทยา	1. ความรู้จากผู้มี ประสบการณ์จาก หน่วยงานที่ให้บริการ ทางจิตวิทยา 2. ความตระหนักใน ภาระหน้าที่ของ นักจิตวิทยา	1. นิสิตเข้าร่วมโครงการไม่ น้อยร้อยละ ร้อยละ 80 2. นิสิตมีความพึงพอใจต่อ การจัดกิจกรรมใน ภาพรวมระดับดีขึ้นไป	14,000	15,000	15,000	15,000	15,000	74,000	ภาควิชา จิตวิทยาฯ

**สรุปโครงการกิจกรรมพัฒนาหลักสูตร คณะศึกษาศาสตร์ มหาวิทยาลัยมหาสารคาม**  
**ภาควิชาจิตวิทยาการศึกษาและการแนะแนว หลักสูตรการศึกษามหาบัณฑิต สาขาวิชาจิตวิทยาการศึกษาและการแนะแนว และ**  
**หลักสูตรปรัชญาดุษฎีบัณฑิต สาขาวิชาจิตวิทยาการศึกษาและการแนะแนว**

ลำดับ ที่	โครงการ/กิจกรรม	ตัวบ่งชี้ความสำเร็จ	เกณฑ์ความสำเร็จ	แผนงบประมาณรายปี					รวม	หน่วยงาน ผู้รับผิดชอบ
				2558	2559	2560	2561	2562		
1.	โครงการปฐมนิเทศ การฝึกงานของนิสิต ระดับปริญญาโท และ ระดับ ปริญญาเอก	1. ความรู้ความเข้าใจ ในการฝึกงาน	1. นิสิตเข้าร่วมโครงการไม่น้อยร้อยละ 80 2. นิสิตมีความพึงพอใจในการเข้าร่วมกิจกรรมในระดับดีขึ้น	17,600	18,600	18,600	18,600	18,600	92,000	ภาควิชา จิตวิทยาฯ
2.	โครงการพัฒนาหัวข้อ วิทยานิพนธ์ของนิสิต ระดับปริญญาโท และ ระดับปริญญาเอก	1. ความรู้ความเข้าใจ ในการทำวิทยานิพนธ์ 2. ความสามารถในการทำวิทยานิพนธ์	1. นิสิตเข้าร่วมโครงการไม่น้อยร้อยละ 80 2. นิสิตมีความพึงพอใจในการเข้าร่วมกิจกรรมในระดับดีขึ้น	10,000	12,000	12,000	12,000	12,000	58,000	ภาควิชา จิตวิทยาฯ

ลำดับที่	โครงการ/กิจกรรม	ตัวบ่งชี้ความสำเร็จ	เกณฑ์ความสำเร็จ	แผนงบประมาณรายปี					รวม	หน่วยงานผู้รับผิดชอบ
				2558	2559	2560	2561	2562		
3.	โครงการบรรยายทางวิชาการ เรื่อง “การเขียนบทความวิจัยและการตีพิมพ์”	1. ความรู้ความเข้าใจในการเขียนบทความวิจัย 2. ความสามารถในการเขียนบทความวิจัย	1. นิสิตเข้าร่วมโครงการไม่น้อยร้อยละ 80 2. นิสิตมีความพึงพอใจในการเข้าร่วมกิจกรรมในระดับดีขึ้น	9,600	11,000	11,000	11,000	11,000	53,600	ภาควิชาจิตวิทยาฯ
4.	โครงการนิเทศการฝึกงานของนิสิตระดับปริญญาโทและระดับปริญญาเอก	1. ความสัมพันธ์ภาพระหว่างมหาวิทยาลัยและหน่วยงานที่นิสิตออกฝึกประสบการณ์วิชาชีพ	1. อาจารย์ภาควิชาจิตวิทยาการศึกษาและการแนะแนวออกนิเทศนิสิตที่ออกฝึกงาน 100 %	25,800	27,000	27,000	27,000	27,000	133,800	ภาควิชาจิตวิทยาฯ

**โครงการกิจกรรมพัฒนาหลักสูตร คณะศึกษาศาสตร์ มหาวิทยาลัยมหาสารคาม  
ภาควิชาเทคโนโลยีและสื่อสารการศึกษา ระดับปริญญาตรี**

ลำดับที่	โครงการ/กิจกรรม	ตัวบ่งชี้ความสำเร็จ	เกณฑ์ความสำเร็จ	แผนงบประมาณรายปี					รวม	หน่วยงานผู้รับผิดชอบ
				2558	2559	2560	2561	2562		
1	โครงการปฐมนิเทศนิสิตเทคโนโลยีฯ ระดับปริญญาตรี	1. คณาจารย์ประจำหลักสูตร และนิสิตระดับปริญญาตรี สาขาฯ เข้าร่วมโครงการ	1. คณาจารย์ประจำหลักสูตรและนิสิตระดับปริญญาตรี สาขาฯ เข้าร่วมโครงการอย่างน้อย 80%	5,000	5,000	5,000	5,000	5,000	25,000	ภาควิชาเทคโนโลยีและสื่อสารการศึกษา
2	โครงการสานสัมพันธ์ศิษย์เก่ากับศิษย์ปัจจุบันระดับปริญญาตรี เทคโนโลยีฯ ศึกษาศาสตร์ มมส.สัมพันธ์	1. ศิษย์เก่าและศิษย์ปัจจุบันร่วมงาน	1. ศิษย์เก่าและศิษย์ปัจจุบันร่วมงานอย่างน้อยจำนวน 50 คน	10,000	4,000	4,000	4,000	4,000	26,000	ภาควิชาเทคโนโลยีและสื่อสารการศึกษา
3	โครงการเสริมสร้างคุณธรรมจริยธรรมและทำนุบำรุงศิลปวัฒนธรรมสานสัมพันธ์น้องพี่เทคโนโลยีและสื่อสารการศึกษา	1. นิสิตทุกชั้นปีร่วมกิจกรรม	1. นิสิตร่วมกิจกรรมอย่างน้อย 80 % ของนิสิตทุกชั้นปี	10,000	10,000	10,000	10,000	10,000	50,000	ภาควิชาเทคโนโลยีและสื่อสารการศึกษา
4	โครงการนิสิตเทคโนโลยีและสื่อสารการศึกษา มีจิตอาสาพัฒนาชุมชน	1. นิสิตทุกชั้นปีร่วมกิจกรรม	1. นิสิตร่วมกิจกรรมอย่างน้อย 80 % ของนิสิตทุกชั้นปี	10,000	10,000	10,000	10,000	10,000	50,000	ภาควิชาเทคโนโลยีและสื่อสารการศึกษา
5	โครงการเลี้ยงส่งเอื้อย-อ้ายได้รับปริญญา	1. นิสิตทุกชั้นปีร่วมกิจกรรม	1. นิสิตทุกชั้นปีร่วมงานเลี้ยงส่ง เอื้อย-อ้าย ได้รับปริญญา 80 %	10,000	6,000	6,000	6,000	6,000	34,000	ภาควิชาเทคโนโลยีและสื่อสารการศึกษา

ลำดับที่	โครงการ/กิจกรรม	ตัวบ่งชี้ความสำเร็จ	เกณฑ์ความสำเร็จ	แผนงบประมาณรายปี					รวม	หน่วยงานผู้รับผิดชอบ
				2558	2559	2560	2561	2562		
6	โครงการปัจฉิมนิเทศนิสิตเทคโนโลยีฯ ระดับปริญญาตรี	1. นิสิตทุกชั้นปีร่วมกิจกรรม	1. นิสิตร่วมกิจกรรมอย่างน้อย 80 % ของนิสิตทุกชั้นปี	4,500	4,500	4,500	4,500	4,500	22,500	ภาควิชาเทคโนโลยีและสื่อสารการศึกษา
7	โครงการสุดยอดนิสิตเทคโนโลยีฯ (The Best' Student ETC)	1. นิสิตทุกชั้นปีร่วมกิจกรรม	1. นิสิตร่วมกิจกรรมอย่างน้อย 80 % ของนิสิตทุกชั้นปี	5,000	4,000	4,000	4,000	4,000	21,000	ภาควิชาเทคโนโลยีและสื่อสารการศึกษา
8	โครงการกิจกรรมพัฒนานิสิต เสริมทักษะความรู้บูรณาการรายวิชา	1. นิสิตระดับบัณฑิตศึกษาที่เข้าศึกษาปี 2555-2558 เข้าร่วมโครงการ	1. จัดกิจกรรมอย่างน้อยภาคการศึกษาละ 1 ครั้ง โดยมี นิสิตระดับบัณฑิตศึกษาที่เข้าศึกษาปี 2555-2558 เข้าร่วมโครงการ โครงการละไม่ต่ำกว่า 30 คน	15,500	15,000	15,000	15,000	15,000	75,500	ภาควิชาเทคโนโลยีและสื่อสารการศึกษา
9	โครงการให้คำปรึกษานิสิต (Home Room)	1. นิสิตทุกชั้นปีร่วมกิจกรรม	1. นิสิตร่วมกิจกรรมอย่างน้อย 80 % ของนิสิตทุกชั้นปี	2,400	2,354	2,354	2,354	2,354	11,816	ภาควิชาเทคโนโลยีและสื่อสารการศึกษา
10	โครงการพัฒนาสมรรถนะด้านความรู้และด้านปฏิบัติการสำหรับนักเทคโนโลยีการศึกษา	1. นิสิตร่วมกิจกรรม	1. จัดกิจกรรมโดยเชิญวิทยากรภายในมหาวิทยาลัย อย่างน้อย 1 ครั้ง/ปีการศึกษา 2. จัดกิจกรรมโดยเชิญผู้เชี่ยวชาญและผู้ทรงคุณวุฒิภายนอกมหาวิทยาลัย 1 ครั้ง/ปีการศึกษา	10,000	13,500	13,500	13,500	13,500	64,000	ภาควิชาเทคโนโลยีและสื่อสารการศึกษา

ลำดับที่	โครงการ/กิจกรรม	ตัวบ่งชี้ความสำเร็จ	เกณฑ์ความสำเร็จ	แผนงบประมาณรายปี					รวม	หน่วยงานผู้รับผิดชอบ
				2558	2559	2560	2561	2562		
11	โครงการพัฒนาสมรรถนะด้านความรู้และด้านปฏิบัติการสำหรับครูคอมพิวเตอร์	1. นิสิตร่วมกิจกรรม	1. จัดกิจกรรมโดยเชิญวิทยากรภายในมหาวิทยาลัยอย่างน้อย 1 ครั้ง/ปีการศึกษา 2. จัดกิจกรรมโดยเชิญผู้เชี่ยวชาญและผู้ทรงคุณวุฒิภายนอกมหาวิทยาลัย 1 ครั้ง/ปีการศึกษา	10,000	13,500	13,500	13,500	13,500	64,000	ภาควิชาเทคโนโลยีและสื่อสารการศึกษา

**สรุปโครงการกิจกรรมพัฒนาหลักสูตร คณะศึกษาศาสตร์ มหาวิทยาลัยมหาสารคาม**  
**ภาควิชาเทคโนโลยีและสื่อสารการศึกษา ระดับบัณฑิตศึกษา**

ลำดับที่	โครงการ/กิจกรรม	ตัวบ่งชี้ความสำเร็จ	เกณฑ์ความสำเร็จ	แผนงบประมาณรายปี					รวม	หน่วยงานผู้รับผิดชอบ
				2558	2559	2560	2561	2562		
1	โครงการเปิดโลกทัศน์ทางเทคโนโลยีและสื่อสารการศึกษา โดยผู้เชี่ยวชาญและผู้ทรงคุณวุฒิ	1. นิสิตสาขาวิชาเทคโนโลยีและสื่อสารการศึกษา เข้าร่วมโครงการ	1. ได้รับความรู้ประสบการณ์จากผู้เชี่ยวชาญและผู้ทรงคุณวุฒิภายนอก มหาวิทยาลัย อย่างน้อยหนึ่งครั้งต่อภาคคณาจารย์ในภาควิชา และนิสิตสาขาวิชาเทคโนโลยีและสื่อสารการศึกษาเข้าร่วมโครงการ 80 %	20,000	20,000	20,000	20,000	20,000	100,000	ภาควิชาเทคโนโลยีและสื่อสารการศึกษา
2	โครงการสัมมนานิสิตบัณฑิตศึกษาเพื่อพัฒนาวิทยานิพนธ์	1. คณาจารย์ในภาควิชาและนิสิต ระดับบัณฑิตศึกษา ของภาควิชา เข้าร่วมโครงการ	1. คณาจารย์ในภาควิชา และนิสิต ระดับบัณฑิตศึกษา ของภาควิชา เข้าร่วมโครงการ 80 %	20,000	20,000	20,000	20,000	20,000	100,000	ภาควิชาเทคโนโลยีและสื่อสารการศึกษา
3	โครงการพัฒนานิสิตระดับบัณฑิตศึกษารายวิชา	1. นิสิตระดับบัณฑิตศึกษาที่เข้าศึกษาปี 2555-2561 เข้าร่วมโครงการ	1. จัดกิจกรรมอย่างน้อยภาคการศึกษาละ 1 ครั้ง โดยมีนิสิตระดับบัณฑิตศึกษาที่เข้าศึกษาปี 2555-2561 เข้าร่วมโครงการละไม่ต่ำกว่า 30 คน	24,000	34,000	34,000	34,000	34,000	160,000	ภาควิชาเทคโนโลยีและสื่อสารการศึกษา
4	โครงการโสตฯ-เทคโนโลยีสัมพันธ์	1. คณาจารย์ประจำหลักสูตรและนิสิตระดับบัณฑิตศึกษาที่เข้าศึกษาปี 2558-2561 เข้าร่วมโครงการ	1. คณาจารย์ประจำหลักสูตรและนิสิตระดับบัณฑิตศึกษาที่เข้าศึกษาปี 2558-2561 เข้าร่วมโครงการ 80 %	35,000	35,000	35,000	35,000	35,000	175,000	ภาควิชาเทคโนโลยีและสื่อสารการศึกษา

ลำดับที่	โครงการ/กิจกรรม	ตัวบ่งชี้ความสำเร็จ	เกณฑ์ความสำเร็จ	แผนงบประมาณรายปี					รวม	หน่วยงานผู้รับผิดชอบ
				2558	2559	2560	2561	2562		
5	โครงการปฐมนิเทศนิสิตบัณฑิตศึกษา	1. คณาจารย์ประจำหลักสูตรและนิสิตระดับบัณฑิต ศึกษาที่เข้าศึกษาปี 2558-2561 เข้าร่วมโครงการ	1. คณาจารย์ประจำหลักสูตรและนิสิตระดับบัณฑิต ศึกษาสาขาวิชาเทคโนโลยีฯ เข้าร่วมโครงการ 80 %	2,400	2,400	2,400	2,400	2,400	12,000	ภาควิชาเทคโนโลยีและสื่อสารการศึกษา
6	โครงการทดลองดูงานบัณฑิตและมหาบัณฑิตเทคโนโลยีฯ	1. คณาจารย์ประจำหลักสูตร และนิสิตระดับบัณฑิต ศึกษาสาขาวิชาเทคโนโลยีฯ เข้าร่วมโครงการ	1. คณาจารย์ประจำหลักสูตรและนิสิตระดับบัณฑิต ศึกษาสาขาวิชาเทคโนโลยีฯ เข้าร่วมโครงการ 80 %	5,000	5,000	5,000	5,000	5,000	25,000	ภาควิชาเทคโนโลยีและสื่อสารการศึกษา
7	โครงการสานสัมพันธ์ศิษย์เก่าบัณฑิตศึกษาเทคโนโลยีฯศึกษาศาสตร์ มมส.	1. ศิษย์เก่าและศิษย์ปัจจุบันปัจจุบันร่วมงาน	1. ศิษย์เก่าและศิษย์ปัจจุบันร่วมงานอย่างน้อยจำนวน 50 คน	4,000	4,000	4,000	4,000	4,000	20,000	ภาควิชาเทคโนโลยีและสื่อสารการศึกษา
8	โครงการให้คำปรึกษานิสิตระดับบัณฑิตศึกษา (Home Room)	1. นิสิตระดับบัณฑิตศึกษาที่เข้าศึกษาปี 2558-2561 เข้าร่วมโครงการ	1. จัดกิจกรรมภาคการศึกษาละ 1 ครั้ง โดยมีนิสิตระดับบัณฑิต ศึกษาที่เข้าศึกษาปี 2558-2561 เข้าร่วมโครงการ 80 %	2,000	2,000	2,000	2,000	2,000	10,000	ภาควิชาเทคโนโลยีและสื่อสารการศึกษา
9	โครงการพัฒนาคุณธรรมจริยธรรมสำหรับนิสิตเทคโนโลยีฯในระดับบัณฑิตศึกษา	1. นิสิตระดับบัณฑิตศึกษาที่เข้าศึกษาปี 2558-2561 เข้าร่วมโครงการ	1. นิสิตระดับบัณฑิต ศึกษาที่เข้าศึกษาปี 2558-2561 เข้าร่วมโครงการ 80 %	3,000	3,000	3,000	3,000	3,000	15,000	ภาควิชาเทคโนโลยีและสื่อสารการศึกษา

**สรุปโครงการกิจกรรมพัฒนาหลักสูตร คณะศึกษาศาสตร์ มหาวิทยาลัยมหาสารคาม  
ภาควิชาเทคโนโลยีและสื่อสารการศึกษา ระดับปริญญาตรี (จบศูนย์ฝึกประสบการณ์วิชาชีพ)**

ลำดับที่	โครงการ/กิจกรรม	ตัวบ่งชี้ความสำเร็จ	เกณฑ์ความสำเร็จ	แผนงบประมาณรายปี					รวม	หน่วยงานผู้รับผิดชอบ
				2558	2559	2560	2561	2562		
1	โครงการศึกษาดูงานนิสิตฝึกประสบการณ์วิชาชีพ	1. นิสิตชั้นปีที่ 4 มีความพร้อมในการออกฝึกประสบการณ์วิชาชีพ	1. นิสิตชั้นปีที่ 4 ทุกคน มีความพร้อมในการออกฝึกประสบการณ์วิชาชีพ	30,000	35,000	35,000	35,000	35,000	170,000	ภาควิชาเทคโนโลยีและสื่อสารการศึกษา
2	โครงการปฐมนิเทศนิสิตก่อนฝึกประสบการณ์วิชาชีพ	1. นิสิตชั้นปีที่ 4 มีความพร้อมในการออกฝึกประสบการณ์วิชาชีพ	1. นิสิตชั้นปีที่ 4 ทุกคน มีความพร้อมในการออกฝึกประสบการณ์วิชาชีพ	5,000	10,000	10,000	10,000	10,000	45,000	ภาควิชาเทคโนโลยีและสื่อสารการศึกษา
3	โครงการนิเทศนิสิตฝึกประสบการณ์วิชาชีพ			30,413	15,413	15,413	15,413	15,413	92,065	ภาควิชาเทคโนโลยีและสื่อสารการศึกษา
4	โครงการนำเสนอผลงานนิสิตหลังฝึกประสบการณ์วิชาชีพ (มหกรรมคนทำสื่อฯ)	1. นิสิตสาขาเทคโนโลยีได้ตระหนักถึงความสำคัญกับการฝึกประสบการณ์วิชาชีพด้านเทคโนโลยีและสื่อสารการศึกษา	1. นิสิตสาขาเทคโนโลยีได้ตระหนักถึงความสำคัญกับการฝึกประสบการณ์วิชาชีพด้านเทคโนโลยีและสื่อสารการศึกษา	5,000	10,000	10,000	10,000	10,000	45,000	ภาควิชาเทคโนโลยีและสื่อสารการศึกษา

**ตารางสรุปโครงการกิจกรรมพัฒนาหลักสูตร คณะศึกษาศาสตร์ มหาวิทยาลัยมหาสารคาม  
ภาควิชาเทคโนโลยีและสื่อสารการศึกษา ระดับปริญญาเอก (งบปริญญาเอก)**

ลำดับที่	โครงการ/กิจกรรม	ตัวบ่งชี้ความสำเร็จ	เกณฑ์ความสำเร็จ	แผนงบประมาณรายปี					รวม	หน่วยงาน ผู้รับผิดชอบ
				2558	2559	2560	2561	2562		
1	โครงการสร้างเครือข่ายใน วันศึกษาศาสตร์ของนิสิต ระดับปรัชญาดุษฎีบัณฑิต สาขาวิชาเทคโนโลยีและ สื่อสารการศึกษา	1. ผู้เข้าร่วมโครงการขอ กลุ่มเป้าหมายทั้งหมด	1. ผู้เข้าร่วมโครงการไม่น้อย กว่า 80% ของกลุ่มเป้าหมาย ทั้งหมด	3,000	3,000	3,000	3,000	3,000	15,000	ภาควิชาเทคโนโลยี และสื่อสารการศึกษา
2	โครงการนำเสนอหัวข้อและ รายงานความก้าวหน้า วิทยานิพนธ์ของนิสิตระดับ ปรัชญาดุษฎีบัณฑิต สาขาวิชาเทคโนโลยีและ สื่อสารการศึกษา ครั้งที่ 1	1. ผู้เข้าร่วมโครงการขอ กลุ่มเป้าหมายทั้งหมด	1. ผู้เข้าร่วมโครงการไม่น้อย กว่า 80% ของกลุ่มเป้าหมาย ทั้งหมด	3,000	3,000	3,000	3,000	3,000	15,000	ภาควิชาเทคโนโลยี และสื่อสารการศึกษา
3	โครงการนำเสนอหัวข้อและ รายงานความก้าวหน้า วิทยานิพนธ์ของนิสิตระดับ ปรัชญาดุษฎีบัณฑิต สาขาวิชาเทคโนโลยีและ สื่อสารการศึกษา ครั้งที่ 2	1. ผู้เข้าร่วมโครงการขอ กลุ่มเป้าหมายทั้งหมด	1. ผู้เข้าร่วมโครงการไม่น้อย กว่า 80% ของกลุ่มเป้าหมาย ทั้งหมด	3,000	3,000	3,000	3,000	3,000	15,000	ภาควิชาเทคโนโลยี และสื่อสารการศึกษา
4	โครงการสัมมนาพัฒนา วิทยานิพนธ์ของนิสิตระดับ ปรัชญาดุษฎีบัณฑิต สาขาวิชาเทคโนโลยีและ สื่อสารการศึกษา	ผู้เข้าร่วมโครงการขอ กลุ่มเป้าหมายทั้งหมด	ผู้เข้าร่วมโครงการไม่น้อยกว่า 80% ของกลุ่มเป้าหมาย ทั้งหมด	15,000	15,000	15,000	15,000	15,000	75,000	ภาควิชาเทคโนโลยี และสื่อสารการศึกษา

ลำดับที่	โครงการ/กิจกรรม	ตัวบ่งชี้ความสำเร็จ	เกณฑ์ความสำเร็จ	แผนงบประมาณรายปี					รวม	หน่วยงานผู้รับผิดชอบ
				2558	2559	2560	2561	2562		
5	โครงการศึกษาดูงาน	ผู้เข้าร่วมโครงการขอกลุ่มเป้าหมายทั้งหมด	ผู้เข้าร่วมโครงการไม่น้อยกว่า 80% ของกลุ่มเป้าหมายทั้งหมด	26,000	26,000	26,000	26,000	26,000	130,000	ภาควิชาเทคโนโลยีและสื่อสารการศึกษา

**สรุปโครงการกิจกรรมพัฒนาหลักสูตร คณะศึกษาศาสตร์ มหาวิทยาลัยมหาสารคาม**  
**ภาควิชาการบริหารการศึกษา หลักสูตร กศ.ม. การบริหารการศึกษา (หลักสูตรปรับปรุง พ.ศ. 2554)**

ลำดับที่	โครงการ/กิจกรรม	ตัวบ่งชี้ความสำเร็จ	เกณฑ์ความสำเร็จ	แผนงบประมาณรายปี					รวม	หน่วยงานผู้รับผิดชอบ
				2558	2559	2560	2561	2562		
1	โครงการศึกษาดูงานในประเทศ สำหรับนิสิตปริญญาโท สาขาวิชาการบริหารการศึกษา	1. จำนวนผู้เข้าร่วมโครงการไม่น้อยกว่าร้อยละ 80 ของจำนวนกลุ่มเป้าหมายทั้งหมด 2. ผู้เข้าร่วมโครงการมีความพึงพอใจในการเข้าร่วมกิจกรรมไม่น้อยกว่าร้อยละ 80 3. บรรลุเป้าหมายตามแผนไม่ต่ำกว่าร้อยละ 80	1. นิสิตสาขาวิชาการบริหารการศึกษา ประเมินผลและเข้าร่วมไม่น้อยกว่าร้อยละ 80 2. เล่มรายงานโครงการ	100,000	100,000	100,000	100,000	100,000	500,000	ภาควิชา การบริหารการศึกษา
2	โครงการเสริมสร้างคุณธรรมและจริยธรรมนำการศึกษา สาขาวิชาการบริหารการศึกษา	1. จำนวนผู้เข้าร่วมโครงการไม่น้อยกว่าร้อยละ 80 ของจำนวนกลุ่มเป้าหมายทั้งหมด 2. ผู้เข้าร่วมโครงการมีความพึงพอใจในการเข้าร่วมกิจกรรมไม่น้อยกว่าร้อยละ 80 3. นิสิตมีความพึงพอใจในการเข้าร่วมกิจกรรมไม่น้อยกว่าร้อยละ 80	1. นิสิตสาขาวิชาการบริหารการศึกษา ประเมินผลและเข้าร่วมไม่น้อยกว่าร้อยละ 80 2. เล่มรายงานโครงการ	73,200	60,000	60,000	60,000	60,000	313,200	ภาควิชา การบริหารการศึกษา
3	โครงการพัฒนาหัวข้อวิจัย สำหรับนิสิตระดับปริญญาโท สาขาวิชาการบริหารการศึกษา	1. จำนวนผู้เข้าร่วมโครงการไม่น้อยกว่าร้อยละ 80 ของจำนวนกลุ่มเป้าหมายทั้งหมด 2. ผู้เข้าร่วมโครงการมีความพึงพอใจในการเข้าร่วมกิจกรรมไม่น้อยกว่าร้อยละ 80 3. นิสิตมีความพึงพอใจในการเข้าร่วมกิจกรรมไม่น้อยกว่าร้อยละ 80	1. นิสิตสาขาวิชาการบริหารการศึกษา ประเมินผลและเข้าร่วมไม่น้อยกว่าร้อยละ 80 2. เล่มรายงานโครงการ	70,000	100,000	100,000	100,000	100,000	470,000	ภาควิชา การบริหารการศึกษา

ลำดับที่	โครงการ/กิจกรรม	ตัวบ่งชี้ความสำเร็จ	เกณฑ์ความสำเร็จ	แผนงบประมาณรายปี						หน่วยงานผู้รับผิดชอบ
				2558	2559	2560	2561	2562	รวม	
4	โครงการสัมมนาการเขียนเค้าโครงวิทยานิพนธ์/การศึกษาค้นคว้าอิสระ สำหรับนิสิตระดับปริญญาโท	1. จำนวนผู้เข้าร่วมโครงการไม่น้อยกว่าร้อยละ 80 ของจำนวนกลุ่มเป้าหมายทั้งหมด	1. นิสิตสาขาวิชาการบริหารการศึกษา ประเมินผลและเข้าร่วมไม่น้อยกว่าร้อยละ 80 2. เล่มรายงานโครงการ	100,000	100,000	100,000	100,000	100,000	500,000	ภาควิชา การบริหารการศึกษา
5	โครงการบริหารสัมพันธ์วิชาการแห่งประเทศไทย	1. จำนวนผู้เข้าร่วมโครงการไม่น้อยกว่าร้อยละ 80 ของจำนวนกลุ่มเป้าหมายทั้งหมด 2. นิสิตได้แลกเปลี่ยนเรียนรู้กับนิสิตสถาบันอื่น	1. นิสิตสาขาวิชาการบริหารการศึกษา ประเมินผลและเข้าร่วมไม่น้อยกว่าร้อยละ 80 2. เล่มรายงานโครงการ	100,000	51,470	51,470	51,470	51,470	305,8800	ภาควิชา การบริหารการศึกษา
6	โครงการทวนสอบผลสัมฤทธิ์ทางการเรียนรู้ ภาควิชาการบริหารการศึกษา	1. จำนวนผู้เข้าร่วมโครงการไม่น้อยกว่าร้อยละ 80 ของจำนวนกลุ่มเป้าหมายทั้งหมด 2. ผลการประเมินหลักสูตร	1. นิสิตสาขาวิชาการบริหารการศึกษา ประเมินผลและเข้าร่วมไม่น้อยกว่าร้อยละ 80 2. เล่มรายงานโครงการ	30,000	30,000	30,000	30,000	30,000	150,000	ภาควิชา การบริหารการศึกษา

**สรุปโครงการกิจกรรมพัฒนาหลักสูตร คณะศึกษาศาสตร์ มหาวิทยาลัยมหาสารคาม**  
**ภาควิชาวิจัยและพัฒนาการศึกษา หลักสูตร กศ.ม. การวัดผลการศึกษา และ กศ.ม.วิจัยและประเมินผลการศึกษา (หลักสูตรปรับปรุง พ.ศ. 2554)**

ลำดับ ที่	โครงการ/กิจกรรม	ตัวบ่งชี้ความสำเร็จ	เกณฑ์ความสำเร็จ	แผนงบประมาณรายปี					รวม	หน่วยงาน ผู้รับผิดชอบ
				2558	2559	2560	2561	2562		
1.	โครงการศึกษา ดูงานในประเทศ	1. จำนวนผู้เข้าร่วม โครงการไม่น้อยกว่าร้อยละ 80 ของจำนวน กลุ่มเป้าหมายทั้งหมด 2. ผู้เข้าร่วมโครงการมี ความพึงพอใจในการเข้าร่วม กิจกรรมไม่น้อยกว่าร้อยละ 80 3. นิสิตสาขาวิจัยและ พัฒนาการศึกษา เข้าร่วม โครงการ 4. บรรลุเป้าหมายตาม แผนไม่ต่ำกว่าร้อยละ 80	1. นิสิตสาขาการวัดผลการศึกษา และสาขาวิจัยและประเมินผล การศึกษาเข้าร่วมไม่น้อยกว่า ร้อยละ 80	27,600	20,000	20,000	20,000	20,000	107,600	ภาควิชาวิจัยและ พัฒนาการศึกษา
2.	โครงการการเสนอหัวข้อ วิทยานิพนธ์	1. จำนวนผู้เข้าร่วมโครงการไม่ น้อยกว่าร้อยละ 80 ของ จำนวนกลุ่มเป้าหมายทั้งหมด 2. ผู้เข้าร่วมโครงการมีความพึง พอใจในการเข้าร่วมกิจกรรมไม่ น้อยกว่าร้อยละ 80 3. นิสิตทั้ง 2 สาขา เข้าร่วม โครงการ 4. บรรลุเป้าหมายตามแผนไม่ ต่ำกว่า ร้อยละ 80	1. นิสิตสาขาการวัดผลการศึกษา และสาขาวิจัยและประเมินผล การศึกษาเข้าร่วมไม่น้อยกว่า ร้อยละ 80	55,000	40,000	40,000	40,000	40,000	215,000	ภาควิชาวิจัยและ พัฒนาการศึกษา

ลำดับ ที่	โครงการ/กิจกรรม	ตัวบ่งชี้ความสำเร็จ	เกณฑ์ความสำเร็จ	แผนงบประมาณรายปี					รวม	หน่วยงาน ผู้รับผิดชอบ
				2558	2559	2560	2561	2562		
3.	โครงการวัดผล – วิจัย สัมพันธแห่งประเทศไทย	1. จำนวนผู้เข้าร่วม โครงการไม่น้อยกว่าร้อยละ 80 ของจำนวน กลุ่มเป้าหมายทั้งหมด 2. ผู้เข้าร่วมโครงการมี ความพึงพอใจในการเข้า ร่วมกิจกรรมไม่น้อยกว่า ร้อยละ 80 3. นิสิตทั้ง 2 สาขา เข้า ร่วมโครงการ 4. บรรลุเป้าหมายตาม แผนไม่ต่ำกว่าร้อยละ 80	1. นิสิตสาขาการวัดผล การศึกษา และสาขาวิจัย และประเมินผลการศึกษา เข้าร่วมไม่น้อยกว่า ร้อยละ 80	35,000	35,000	35,000	35,000	35,000	175,000	ภาควิชาวิจัยและ พัฒนาการศึกษา
4.	โครงการสัมมนาการผลิต มหาบัณฑิต สาขาการ วัดผลการศึกษา และสาขา วิจัยการศึกษา	1. มหาบัณฑิตร่วม 20 รุ่นได้เข้าร่วมพบปะกับ อาจารย์ ได้แลกเปลี่ยน พูดคุย เสนอเกี่ยวกับ หลักสูตรและตำแหน่ง หน้าที่หรือบทบาท สำคัญทางสังคม	1. มหาบัณฑิตสาขาการ วัดผลการศึกษา และสาขา วิจัยการศึกษา ทุกรุ่นเข้าร่วม สัมมนา	25,000	20,000	20,000	20,000	20,000	105,000	ภาควิชาวิจัยและ พัฒนาการศึกษา
5.	โครงการปรับปรุงหลักสูตร กศ.ม.การวัดผลการศึกษา และ กศ.ม.วิจัยและ ประเมินผลการศึกษา	1. มีการปรับปรุง หลักสูตรตามที่กำหนด	1. ได้หลักสูตรปรับปรุงตาม ปีที่กำหนด และเป็นหลักสูตร ที่มีประสิทธิภาพ	30,000	10,000	10,000	10,000	10,000	70,000	ภาควิชาวิจัยและ พัฒนาการศึกษา

ลำดับ ที่	โครงการ/กิจกรรม	ตัวบ่งชี้ความสำเร็จ	เกณฑ์ความสำเร็จ	แผนงบประมาณรายปี					รวม	หน่วยงาน ผู้รับผิดชอบ
				2558	2559	2560	2561	2562		
6	โครงการประชุมวิชาการ นานาชาติ	นิสิตระดับปริญญาเอก		10,000	10,000	10,000	10,000	10,000	50,000	ภาควิชาวิจัยและ พัฒนาการศึกษา
7	โครงการเสริมหลักสูตร การเรียนรู้เพื่อพัฒนา ศักยภาพทางวิชาการนิสิต หลักสูตรปรัชญาดุษฎี บัณฑิต	นิสิตระดับปริญญาเอก			10,000	10,000	10,000	10,000	40,000	ภาควิชาวิจัยและ พัฒนาการศึกษา
8	โครงการสัมมนาทาง วิชาการด้านการวิจัยและ ประเมินผลการศึกษา ระดับชาติ	นิสิตระดับปริญญาเอก			10,000	10,000	10,000	10,000	40,000	ภาควิชาวิจัยและ พัฒนาการศึกษา
9	โครงการพัฒนา ประสบการณ์งานวิจัยใน ต่างประเทศ ของนิสิตดุษฎี บัณฑิต คณะศึกษาศาสตร์ มหาวิทยาลัยมหาสารคาม	นิสิตระดับปริญญาเอก			50,000	50,000	50,000	50,000	200,000	ภาควิชาวิจัยและ พัฒนาการศึกษา
10	โครงการพัฒนาศักยภาพ นิสิตในการวิเคราะห์ข้อมูล ด้วยวิธีการต่าง ๆ ระดับ ดุษฎีบัณฑิต คณะศึกษาศาสตร์ มหาวิทยาลัยมหาสารคาม	นิสิตระดับปริญญาเอก			10,000	10,000	10,000	10,000	40,000	ภาควิชาวิจัยและ พัฒนาการศึกษา

ลำดับ ที่	โครงการ/กิจกรรม	ตัวบ่งชี้ความสำเร็จ	เกณฑ์ความสำเร็จ	แผนงบประมาณรายปี					รวม	หน่วยงาน ผู้รับผิดชอบ
				2558	2559	2560	2561	2562		
11	โครงการศึกษาดูงาน ต่างประเทศ	1. จำนวนผู้เข้าร่วม โครงการไม่น้อยกว่าร้อยละ 50 ของจำนวนกลุ่ม	นิสิตสาขาวัตผลการศึกษาและ สาขาวิจัยและประเมินผล การศึกษาเข้าร่วมไม่น้อยกว่า							ภาควิชาวิจัยและ พัฒนาการศึกษา
		เป้าหมายทั้งหมด 2. ผู้เข้าร่วมโครงการมี ความพึงพอใจในการเข้า ร่วมกิจกรรมไม่น้อยกว่า ร้อยละ 50 3. นิสิตทั้ง 2 สาขา เข้า ร่วมโครงการ 4. บรรลุเป้าหมายตาม แผนไม่ต่ำกว่าร้อยละ 50	ร้อยละ 50							

**สรุปโครงการกิจกรรมพัฒนาหลักสูตร คณะศึกษาศาสตร์ มหาวิทยาลัยมหาสารคาม**  
**ภาควิชาวิทยาศาสตร์สุขภาพและการกีฬา คณะศึกษาศาสตร์ มหาวิทยาลัยมหาสารคาม**

ลำดับที่	ชื่อกิจกรรม/โครงการ	ตัวบ่งชี้ความสำเร็จ	เกณฑ์ความสำเร็จ	แผนงบประมาณรายปี					รวม	หน่วยงานผู้รับผิดชอบ
				2558	2559	2560	2561	2562		
1	กิจกรรมส่งเสริมวิชาการและ กิจกรรมภายใต้ความร่วมมือ ระหว่างสถาบัน (MOU)	1. เพื่อเป็นการสร้างเครือข่าย ทางวิชาการระหว่างสถาบัน ภายในและนอกประเทศ 2. เพื่อเป็นการพัฒนาศักยภาพ ของบุคลากรและนิสิตภาควิชา วิทยาศาสตร์สุขภาพและการกีฬา 3. เพื่อเป็นการบริการวิชาการ และแลกเปลี่ยนความรู้ การเรียน การสอน ทางด้านวิทยาศาสตร์ การออกกำลังกายและการกีฬา	1.ได้เครือข่ายทางวิชาการและ ได้สร้างความสัมพันธ์แลกเปลี่ยน องค์ความรู้และความคิดเห็นใน การพัฒนาหน่วยงานระหว่าง มหาวิทยาลัยภายในและ ภายนอกประเทศ 2. จำนวนผู้เข้าร่วมโครงการและ มีความพึงพอใจ ไม่น้อยกว่า ร้อยละ 80	30,000	40,000	40,000	50,000	50,000	210,000	ภาควิชา วิทยาศาสตร์สุขภาพ และการกีฬา
2	กิจกรรมสานสัมพันธ์น้อง พี่ และอบรมพัฒนาจิต วิทย์ฯ กีฬา	1. เพื่อส่งเสริมสัมพันธ์ภาพที่ดี ระหว่างรุ่นพี่และรุ่นน้องเกิด ความรักความสามัคคีในหมู่คณะ 2. เพื่อให้ นิสิตเกิดความรัก และ ภาคภูมิใจในวิชาชีพวิทยาศาสตร์ การกีฬา 3. เพื่อให้เกิดประเพณีอันดีงาม ให้สืบทอดต่อกันไป 4. เพื่อปลูกฝังความรักและ เคารพในพระพุทธศาสนา และ เป็นการทำนุบำรุงศาสนา	1. นิสิตได้สัมพันธ์ภาพที่ดี ระหว่างรุ่นพี่รุ่นน้อง เกิดความ รักและภาคภูมิใจและ เกิด ประเพณีอันดีงามในวิชาชีพ สาขาวิทยาศาสตร์การกีฬา 3. จำนวนนิสิตผู้เข้าร่วม โครงการและมีความพึงพอใจไม่ น้อยกว่าร้อยละ 80	15,000	20,000	20,000	20,000	20,000	95,000	ภาควิชา วิทยาศาสตร์สุขภาพ และการกีฬา

ลำดับที่	ชื่อกิจกรรม/โครงการ	ตัวบ่งชี้ความสำเร็จ	เกณฑ์ความสำเร็จ	แผนงบประมาณรายปี					รวม	หน่วยงานผู้รับผิดชอบ
				2558	2559	2560	2561	2562		
3	กิจกรรมวิทย์ฯ กีฬา สัมพันธ์	1. เพื่อสร้างภาวะผู้นำให้กับนิสิต 2. เพื่อเชื่อมความสัมพันธ์และสร้างเครือข่ายระหว่างนิสิตวิทยาศาสตร์การกีฬาทั่วประเทศ 3. เพื่อสร้างเจตคติที่ดีต่อสาขาวิชาวิทยาศาสตร์การกีฬา และวิชาวิทยาศาสตร์การออกกำลังกาย	1. นิสิตมีภาวะการณืเป็นผู้นำเชื่อมความสัมพันธ์ระหว่างวิทยาศาสตร์การกีฬาทั่วประเทศ 2. นิสิตมีเจตคติที่ดีต่อสาขาวิชาชีพ 3. จำนวนผู้เข้าร่วมโครงการและมีความพึงพอใจไม่น้อยกว่าร้อยละ 80	25,000	30,000	30,000	30,000	30,000	145,000	ภาควิชา วิทยาศาสตร์สุขภาพ และ การกีฬา
4	กิจกรรมการเตรียมความพร้อมและศึกษาดูงานก่อนฝึกงาน	1. เพื่อเป็นการเตรียมความพร้อมในการออกฝึกประสบการณ์วิชาชีพทางด้านวิทยาศาสตร์การกีฬาให้กับนิสิต 2. เพื่อให้ นิสิต เข้าใจบทบาทหน้าที่และเกิดความรู้เรื่อง การเป็นผู้นำในการออก กำลังกายได้อย่างถูกต้อง 3. เพื่อสร้างความมั่นใจและ บุคลิกภาพของการเป็นผู้นำ ในการออกกำลังกาย	1. นิสิตมีความรู้เบื้องต้นในการเตรียมความพร้อม และบทบาท หน้าที่ในการออกฝึก ประสบการณ์วิชาชีพ (ฝึกงาน) 2. มี นิสิต สาขาวิชาวิทยาศาสตร์ การกีฬา ชั้นปีที่ 4 และ อาจารย์เข้าร่วม ไม่น้อยกว่า ร้อยละ 80 และมีความพึงพอใจ ระดับดี	20,000	20,000	20,000	20,000	20,000	100,000	ภาควิชา วิทยาศาสตร์สุขภาพ และ การกีฬา

ลำดับที่	ชื่อกิจกรรม/โครงการ	ตัวบ่งชี้ความสำเร็จ	เกณฑ์ความสำเร็จ	แผนงบประมาณรายปี					รวม	หน่วยงานผู้รับผิดชอบ
				2558	2559	2560	2561	2562		
5	กิจกรรมสัมมนา นำเสนอหัวข้อ และปฏิบัติการการวิจัยของบุคลากรและนิสิตระดับบัณฑิตศึกษา	<p>1. เพื่อสรุปงาน โครงการหรือกิจกรรมต่างๆ ที่ภาควิชาฯ ได้จัดทำขึ้นในปีการศึกษา 2556-2557</p> <p>2. เพื่อจัดทำแผนการดำเนินงานตามกลยุทธ์ของภาควิชาฯ ปีการศึกษา 2558</p> <p>3. การเขียนบทความวิจัยซึ่งเป็นส่วนสำคัญที่แสดงถึงประโยชน์รวมทั้งผลกระทบของงานวิจัยที่มีต่อประเทศและสังคม</p> <p>4. เปิดโอกาสให้มีการแลกเปลี่ยนสอบถามและแสดงความคิดเห็นระหว่างคณาจารย์ภาควิชาฯ และวิทยากรรวมทั้งผู้เชี่ยวชาญเฉพาะสาขาทางการกีฬา</p>	<p>1 ได้แผนการดำเนินงานปี 2557</p> <p>2. คณาจารย์ที่เข้าร่วมโครงการได้รับความรู้เกี่ยวกับขั้นตอนกระบวนการตีพิมพ์บทความในวารสารต่างประเทศสาขาวิทยาศาสตร์การออกกำลังกายและการกีฬา หมดวิทยศาสตร์สุขภาพได้ฝึกปฏิบัติการเขียนเค้าโครงวิจัยและบทความวิจัย</p> <p>3. นิสิตปริญญาโท บุคลากรและเจ้าหน้าที่มีทักษะในการทำวิจัยตลอดจนสามารถพัฒนางานวิจัยได้</p> <p>4. จำนวนผู้เข้าร่วมโครงการและมีความพึงพอใจ ไม่น้อยกว่าร้อยละ 80</p>	40,000	40,000	40,000	40,000	40,000	200,000	ภาควิชา วิทยาศาสตร์ สุขภาพและการ กีฬา

ลำดับที่	ชื่อกิจกรรม/โครงการ	ตัวบ่งชี้ความสำเร็จ	เกณฑ์ความสำเร็จ	แผนงบประมาณรายปี					รวม	หน่วยงานผู้รับผิดชอบ
				2558	2559	2560	2561	2562		
6	กิจกรรมคืนสู่เหย้า ชาววิทย์ฯ กีฬา	1. เพื่อแลกเปลี่ยนความรู้ทั้ง ทางด้านวิชาการ ข้อคิดเห็น และข้อเสนอแนะต่างๆ ระหว่างคณาจารย์นิสิตที่ยัง ศึกษาอยู่และนิสิตที่จบ การศึกษาไปแล้ว 2. เพื่อสำรวจอัตราการมี งานทำและศึกษาต่อของ บัณฑิต 3. เพื่อจัดตั้งชมรมศิษย์เก่า 4. เพื่อสร้างความสัมพันธ์อัน ดีระหว่างภาควิชา และศิษย์ เก่า ศิษย์ปัจจุบัน	1. ศิษย์เก่าทั้งในระดับปริญญา ตรีและโท 60 คน 2. คณาจารย์ในภาควิชาฯ 10 คน 3. นิสิตปัจจุบันทั้งในระดับ ปริญญาตรีและโท 50 คน 4. ผู้เข้าร่วมโครงการและมีความ พึงพอใจ ไม่น้อยกว่าร้อยละ 80	15,000	20,000	20,000	20,000	20,000	95,000	ภาควิชา วิทยาศาสตร์สุขภาพ และการกีฬา
7	กิจกรรมการดำเนินงาน ศูนย์วิจัยและพัฒนาความ เป็นเลิศทางวิทยาศาสตร์ การออกกำลังกายและการ กีฬา	1. เพื่อการรวบรวมองค์ ความรู้ทางด้านวิทยาศาสตร์ การออกกำลังกายและการ กีฬา 2. เพื่อเป็นแหล่งพัฒนาด้าน ความรู้และการวิจัยแก่นิสิต ปริญญาตรี โทและเอก	1. นิสิตสาขาวิชาวิทยาศาสตร์ การกีฬา ชั้นปีที่ 1-4 จำนวน 380 คน นิสิตปริญญาโท จำนวน 50 คน นิสิตปริญญา เอก และคณาจารย์ เกิดการ พัฒนางานวิจัย ศูนย์วิจัยเป็นที่ ยอมรับของสังคม 2. จำนวนผู้เข้าร่วมโครงการและ มีความพึงพอใจ ไม่น้อยกว่า ร้อยละ 80	20,000	30,000	30,000	30,000	30,000	140,000	ภาควิชา วิทยาศาสตร์สุขภาพ และการกีฬา

ลำดับที่	ชื่อกิจกรรม/โครงการ	ตัวบ่งชี้ความสำเร็จ	เกณฑ์ความสำเร็จ	แผนงบประมาณรายปี					รวม	หน่วยงานผู้รับผิดชอบ
				2558	2559	2560	2561	2562		
8	กิจกรรมไหว้ครูกีฬา บูชาอาจารย์ใหญ่ และกีฬาสีกาวิชาฯ	1. เพื่อพัฒนานิสิตให้เป็นผู้ที่มีคุณธรรมและจริยธรรมเป็นมนุษยย์ที่สมบูรณ์ทั้งทางด้านร่างกายและจิตใจ 2. เพื่อปลูกฝังความสามัคคีและความสัมพันธ์อันดีงามระหว่างอาจารย์และนิสิตหลักสูตรวิทยาศาสตรบัณฑิต สาขาวิชาวิทยาศาสตรการกีฬาทุกชั้นปี 3. เพื่อปลูกฝังเจตคติที่ดีบุคลิกภาพที่เหมาะสมและสร้างแรงจูงใจต่อสาขาวิชาชีพ 4. เพื่อส่งเสริมขนบธรรมเนียมประเพณีศิลปวัฒนธรรมที่เหมาะสมและดีงามในสาขาวิชาชีพแก่นิสิต	1. จำนวนนิสิตผู้เข้าร่วมโครงการไม่น้อยกว่าร้อยละ 80 ของจำนวนกลุ่มเป้าหมายทั้งหมด 2. ผู้เข้าร่วมโครงการมีความพึงพอใจในการเข้าร่วมกิจกรรมไม่น้อยกว่าร้อยละ 80	30,500	35,000	35,000	35,000	35,000	170,500	ภาควิชา วิทยาศาสตร์ สุขภาพและการกีฬา

ลำดับที่	ชื่อกิจกรรม/โครงการ	ตัวบ่งชี้ความสำเร็จ	เกณฑ์ความสำเร็จ	แผนงบประมาณรายปี					รวม	หน่วยงานผู้รับผิดชอบ
				2558	2559	2560	2561	2562		
9	โครงการฝึกประสบการณ์วิชาชีพ ทางด้านวิทยาศาสตร์การกีฬา	1. นิสิตได้มีการแลกเปลี่ยนความรู้ ปัญหาและประสบการณ์ที่ได้รับจากการไปฝึกปฏิบัติการในแต่ละสถานประกอบการต่าง ๆ แล้วนำความรู้และเทคนิคในการเผชิญกับปัญหาต่าง ๆ ไปประยุกต์ใช้ในการฝึกประสบการณ์วิชาชีพให้ได้ดีและมีประสิทธิภาพมากยิ่งขึ้น มีแนวทางในการปฏิบัติตนได้อย่างถูกต้อง 2. นิสิตได้มีแนวทางในการปฏิบัติการทางวิชาชีพ สามารถนำความรู้และเทคนิคในการเผชิญกับปัญหาต่าง ๆ ไปประยุกต์ใช้ในการพัฒนาตนเองเกี่ยวกับวิชาชีพ ทางด้านวิทยาศาสตร์การกีฬาได้ดีมี ประสิทธิภาพมากยิ่งขึ้นและมีเจตคติที่ดีต่อวิชาชีพ 3. นิสิตรายงานผลการปฏิบัติงาน และส่งงานที่ได้รับมอบหมาย จากการฝึกประสบการณ์วิชาชีพ 4. อาจารย์นิเทศได้มีบทบาทใกล้ชิด นิสิตในการให้คำปรึกษา แนะนำ และให้ ข้อเสนอแนะต่าง ๆ ในการปฏิบัติการสอน 5. อาจารย์นิเทศ ให้ความช่วยเหลือ นิสิตในด้านต่าง ๆ ทั้งในด้าน วิชาการและวิชาชีพ 6. อาจารย์นิเทศ ติดตามและ ประเมินผลการฝึกประสบการณ์ วิชาชีพเต็มรูปแบบในสถานประกอบ	1. นิสิตและอาจารย์มีส่วนร่วมในการจัดกิจกรรม ไม่น้อยกว่าร้อยละ 80 2. ผู้ร่วมโครงการฯ มีความพึงพอใจในระดับดี (3.51 ขึ้นไป)	104,745	104,745	104,745	104,745	104,745	523,725	ภาควิชา วิทยาศาสตร์ สุขภาพและการ กีฬา

**สรุปโครงการกิจกรรมการพัฒนาหลักสูตร คณะศึกษาศาสตร์ มหาวิทยาลัยมหาสารคาม**  
**ภาควิชาหลักสูตรและการสอน**

ลำดับที่	โครงการ/กิจกรรม	ตัวบ่งชี้ความสำเร็จ	เกณฑ์ความสำเร็จ	แผนงบประมาณรายปี					รวม	หน่วยงานผู้รับผิดชอบ
				2558	2559	2560	2561	2562		
1	โครงการพัฒนาหัวข้อวิจัยสำหรับนิสิตระดับปริญญาโท สาขาวิชาหลักสูตรและการสอน	1. ความรู้ความเข้าใจในหลักการเลือกหัวข้อวิจัย 2. ความสามารถเลือกหัวข้อวิจัยให้สอดคล้องกับการศึกษาของนิสิต	1. ความรู้ความเข้าใจในหลักการเลือกหัวข้อวิจัย 2. ความสมบูรณ์ของเอกสารงานวิจัยอย่างน้อยร้อยละ 60	50,000	50,000	50,000	50,000	50,000	250,000	ภาควิชาหลักสูตรและการสอน
2	โครงการพัฒนาหัวข้อวิจัยสำหรับนิสิตระดับปริญญาโท สาขาวิชาการสอน วิทยาศาสตร์และคณิตศาสตร์	1. ความรู้ความเข้าใจในหลักการเลือกหัวข้อวิจัย 2. ความสามารถเลือกหัวข้อวิจัยให้สอดคล้องกับการศึกษาของนิสิต 3. เพิ่มพูนประสบการณ์ในการทำวิจัย	1. ความรู้ความเข้าใจในหลักการเลือกหัวข้อวิจัย 2. ความสมบูรณ์ของเอกสารงานวิจัยอย่างน้อยร้อยละ 60	40,000	40,000	40,000	40,000	40,000	200,000	ภาควิชาหลักสูตรและการสอน
3	โครงการทวนสอบผลสัมฤทธิ์	1. นิสิตสามารถประเมินตนเองได้ 2. ทราบประสิทธิภาพการจัดการเรียนการสอนสำหรับอาจารย์ผู้สอนในการพัฒนาปรับปรุงการสอนให้ดีกว่าเดิม	1. มาตรฐานผลการเรียนรู้และจัดการเรียนการสอนบรรลุผลสำเร็จ 2. ทราบระดับผลสัมฤทธิ์ทางการเรียนตามมาตรฐานผลการเรียนรู้	30,000	30,000	30,000	30,000	30,000	150,000	ภาควิชาหลักสูตรและการสอน

ลำดับที่	โครงการ/กิจกรรม	ตัวบ่งชี้ความสำเร็จ	เกณฑ์ความสำเร็จ	แผนงบประมาณรายปี					รวม	หน่วยงานผู้รับผิดชอบ
				2558	2559	2560	2561	2562		
4	โครงการติดตามผลหลักสูตรครู 5 ปี และประเมินคุณภาพบัณฑิต	1. ความรู้ความสามารถในการพัฒนาการเรียนการสอนหรือการวิจัย 2. การพัฒนา/ปรับปรุงการจัดการเรียนการสอน กลยุทธ์การสอน หรือการประเมินผลการเรียนรู้	1. บัณฑิตครู 5 ปี ได้งานทำหรือประกอบอาชีพภายใน 1 ปี 2. ความรู้ความสามารถในการจัดการเรียนการสอนอย่างมีประสิทธิภาพ	30,000	30,000	30,000	30,000	30,000	150,000	ภาควิชาหลักสูตรและการสอน
5	โครงการพัฒนาและส่งเสริมคุณลักษณะความเป็นครูมืออาชีพนิสิตหลักสูตรครู ภาควิชาหลักสูตรและการสอน	1. พัฒนาทัศนคติของนิสิตครูและสร้างองค์ความรู้ใหม่แก่นิสิต 2. สามารถใช้สื่อการสอนเพื่อฝึกการคิด การแก้ปัญหา และการค้นพบความรู้	1. เกิดการพัฒนาทัศนคติของนิสิตครูและสร้างองค์ความรู้ใหม่แก่นิสิต 2. พัฒนาผู้เรียนให้ตระหนักในตนเองและความสามารถในการเรียนรู้ 3. ผลิตครูมืออาชีพระดับโรงเรียนต่างๆทั่วประเทศ	30,000	30,000	30,000	30,000	30,000	150,000	ภาควิชาหลักสูตรและการสอน
6	โครงการพัฒนานวัตกรรมทางการศึกษาปฐมวัย	1. การสังเคราะห์ หลักการแนวคิด ทฤษฎี มาประยุกต์ใช้ได้สอดคล้องสภาพปัญหาหรือความต้องการในการพัฒนานวัตกรรมทางการศึกษา	1. ออกแบบพัฒนานวัตกรรมที่สอดคล้องกับสภาพปัญหาหรือความต้องการ หรือบริบทหรือหลักการ แนวคิด ทฤษฎี ครอบคลุมกระบวนการพัฒนาและมีความเป็นไปได้	20,000	20,000	20,000	20,000	20,000	100,000	ภาควิชาหลักสูตรและการสอน

ลำดับที่	โครงการ/กิจกรรม	ตัวบ่งชี้ความสำเร็จ	เกณฑ์ความสำเร็จ	แผนงบประมาณรายปี					รวม	หน่วยงานผู้รับผิดชอบ
				2558	2559	2560	2561	2562		
7	โครงการพัฒนาวิสัยทัศน์และสร้างเครือข่ายการเรียนรู้ภาควิชาหลักสูตรและการสอน	1. มีกลไก ระบบการจัดการเรียนรู้ที่เป็นแนวปฏิบัติที่ดี 2. สนับสนุนเครือข่ายการจัดการความรู้แลกเปลี่ยนเรียนรู้ เผยแพร่ความรู้	1. การจัดการความรู้และสามารถนำไปใช้ประโยชน์ในการพัฒนา กระบวนการทำงานของหน่วยงานให้มีประสิทธิภาพอย่างต่อเนื่อง	30,000	30,000	30,000	30,000	30,000	150,000	ภาควิชาหลักสูตรและการสอน
8	โครงการหนึ่งหลักสูตรหนึ่งชุมชน	1. บทบาทของสถานศึกษาที่มีต่อชุมชน 2. ประยุกต์ใช้ภูมิปัญญาท้องถิ่นและรูปแบบการบริหารจัดการที่เหมาะสมในการดำเนินงานและสร้างควมยั่งยืนแก่ธุรกิจ	1. พัฒนาชุมชนร่วมกัน และพัฒนาระบบ กลไกการให้บริการโดยใช้ชุมชนเป็นฐาน 2. ประยุกต์ใช้ภูมิปัญญาท้องถิ่นและสร้างสรรค์ผลผลิตที่สามารถเผยแพร่ต่อสาธารณชน	30,000	30,000	30,000	30,000	30,000	150,000	ภาควิชาหลักสูตรและการสอน
9	โครงการศึกษาความเป็นไปได้ในการร่วมมือการจัดการหลักสูตรระดับสถานศึกษา	1. เรียนรู้การจัดการพัฒนาหลักสูตรระดับสถานศึกษา 2. ศึกษาหลักสูตรและเอกสารประกอบหลักสูตร	1. สร้างเครือข่ายและแลกเปลี่ยนเรียนรู้การจัดการหลักสูตรระดับสถานศึกษา	20,000	20,000	20,000	20,000	20,000	100,000	ภาควิชาหลักสูตรและการสอน
10	โครงการห้องเรียนกระตุ้นพัฒนาการสำหรับเด็กที่มีความต้องการพิเศษในระยะแรกเริ่ม	1. ความรู้ด้านพัฒนาการเบื้องต้นของเด็กที่มีความต้องการพิเศษในระยะแรกเริ่ม 2. พัฒนากทักษะพื้นฐานของครูการศึกษาพิเศษ	1. เด็กที่มีความต้องการพิเศษในระยะแรกเริ่มมีทักษะพื้นฐานในการใช้ภาษามือเบื้องต้นและมีพัฒนาการที่ดีขึ้น	20,000	20,000	20,000	20,000	20,000	100,000	ภาควิชาหลักสูตรและการสอน

ลำดับที่	โครงการ/กิจกรรม	ตัวบ่งชี้ความสำเร็จ	เกณฑ์ความสำเร็จ	แผนงบประมาณรายปี					รวม	หน่วยงานผู้รับผิดชอบ
				2558	2559	2560	2561	2562		
11	โครงการห้องสมุดศูนย์ความเป็นเลิศทางการศึกษาปฐมวัย	1. เป็นประโยชน์ในการเรียนการสอนและการวิจัยของการศึกษาปฐมวัย	1. สร้างชุมชนห้องสมุดเพื่อการมีส่วนร่วมทางการศึกษาปฐมวัย 2. สร้างคลังความรู้ขนาดใหญ่เพื่อพัฒนาการเรียนการสอน	20,000	20,000	20,000	20,000	20,000	100,000	ภาควิชาหลักสูตรและการสอน
12	โครงการสืบสานภูมิปัญญาท้องถิ่นเพื่อส่งเสริมการเรียนรู้	1. ความรู้ความเข้าใจในการศึกษาภูมิปัญญาท้องถิ่น 2. สร้างประสบการณ์ในการทำงานแก่นิสิต 3. แลกเปลี่ยนเรียนรู้วิถีชีวิตชุมชนที่มีส่วนในการพัฒนาศักยภาพ	1. ผู้ร่วมโครงการเกิดความองค์ความรู้เกี่ยวกับวิถีชีวิตของคนในชุมชน 2. สามารถเข้าใจและสืบสานภูมิปัญญาท้องถิ่น	20,000	20,000	20,000	20,000	20,000	100,000	ภาควิชาหลักสูตรและการสอน
13	โครงการจัดการความรู้ภาควิชาหลักสูตรและการสอน	1. เกิดความรู้ ความเข้าใจเบื้องต้นเกี่ยวกับการจัดการความรู้ 2. แลกเปลี่ยนเรียนรู้จากประสบการณ์การทำงานในภาควิชาฯ	1. เกิดการพัฒนางานของภาควิชาหลักสูตรและการสอน	30,000	30,000	30,000	30,000	30,000	150,000	ภาควิชาหลักสูตรและการสอน
14	โครงการเล่านิทานนานาชาติเพื่อส่งเสริมการเรียนรู้	1. เกิดความเข้าใจวัฒนธรรมที่มีความหลากหลาย 2. เสริมสร้างความรู้ ความเข้าใจซึ่งกันและกันโดยใช้นิทานเป็นสื่อ	1. ก่อให้เกิดการพบปะแลกเปลี่ยนวัฒนธรรมเพื่อเตรียมความพร้อมในการก้าวสู่การเป็นชุมชนหนึ่งเดียวของประเทศในกลุ่มอาเซียน	20,000	20,000	20,000	20,000	20,000	100,000	ภาควิชาหลักสูตรและการสอน

ลำดับที่	โครงการ/กิจกรรม	ตัวบ่งชี้ความสำเร็จ	เกณฑ์ความสำเร็จ	แผนงบประมาณรายปี					รวม	หน่วยงาน ผู้รับผิดชอบ
				2558	2559	2560	2561	2562		
15	โครงการต้นแบบแหล่งเรียนรู้ ไร่ CEECE ตามแนวเศรษฐกิจพอเพียง	1. เป็นแหล่งเรียนรู้เชิงปฏิบัติการเกษตร 2. เกิดประโยชน์ต่อผู้ศึกษาดูงาน	1. เป็นแหล่งผลิตอาหารปลอดภัย ต่อสุขภาพ ตลอดจนขยายผลไปสู่การค้าและประชาชนในพื้นที่ทั่วไปโดยไม่เน้นผลกำไร	26,500	26,500	26,500	26,500	26,500	132,500	ภาควิชาหลักสูตรและการสอน

ภาคผนวก ค

ประมาณการงบประมาณในการดำเนินงานตามยุทธศาสตร์ ปีงบประมาณ 2558 – 2562  
(หมายเหตุ งบประมาณในแต่ละปีขึ้นอยู่กับงบประมาณที่ได้รับจัดสรร อาจมีการเปลี่ยนแปลงได้  
ตามความเหมาะสม)

## ประมาณการงบประมาณในการดำเนินงานตามยุทธศาสตร์ ปีงบประมาณ 2558 – 2562

ที่	ยุทธศาสตร์	งบประมาณ (บาท)				
		2558	2559	2560	2561	2562
1	จัดการศึกษา ส่งเสริม และพัฒนาวิชาการ เพื่อให้การผลิตบัณฑิตเป็นที่ยอมรับของสังคม มุ่งสู่ความเป็นเลิศในระดับประเทศและนานาชาติ	4,823,200	3,397,400	3,300,000	3,200,000	3,100,000
2	ส่งเสริมการวิจัยเพื่อสร้างองค์ความรู้ใหม่ การพัฒนาภูมิปัญญา เพื่อเสริมสร้างความเข้มแข็งให้กับชุมชนและสังคม ให้มีความสามารถเชิงการแข่งขัน และการเผยแพร่ในระดับนานาชาติ	3,865,000	2,598,500	2,500,000	2,400,000	2,300,000
3	การให้บริการวิชาการสู่สังคมอย่างมีส่วนร่วม เพื่อเสริมสร้างศักยภาพบุคคล องค์กร และชุมชนอย่างต่อเนื่อง และยั่งยืน สามารถพึ่งตนเองได้อย่างมีประสิทธิภาพ	320,000	512,500	510,000	500,000	450,000
4	อนุรักษ์ ฟื้นฟู และพัฒนาภูมิปัญญาด้านศิลปวัฒนธรรมของท้องถิ่น เพื่อมุ่งสู่การพัฒนาองค์ความรู้ ด้านศิลปะและวัฒนธรรมของชาติ	523,200	380,000	350,000	330,000	320,000
5	พัฒนาระบบบริหารจัดการให้มีประสิทธิภาพ และยกระดับการบริหารจัดการคณะตามหลักธรรมาภิบาล	1,616,000	686,000	680,000	650,000	630,000
6	ส่งเสริมภาพลักษณ์ของคณะให้ได้รับการยอมรับและพัฒนาเป็นคณะศึกษาศาสตร์ในระดับสากล	50,000	50,000	50,000	50,000	50,000
7	พัฒนาสู่คณะสีเขียว และรักษาสีสิ่งแวดล้อม	25,000	10,000	20,000	30,000	40,000
	<b>รวม</b>	<b>11,222,400</b>	<b>7,634,400</b>	<b>7,410,000</b>	<b>7,160,000</b>	<b>6,890,000</b>

คำสั่งแต่งตั้งคณะกรรมการทบทวนและปรับปรุงแผนกลยุทธ์ พ.ศ. 2558-2561 และ คำสั่งแต่งตั้ง  
คณะกรรมการจัดทำแผนพัฒนาคณะศึกษาศาสตร์ 5 ปี (พ.ศ. 2558 – 2562)  
ตามคำสั่งคณะศึกษาศาสตร์ที่ 1477,1475/2557 ลงวันที่ 3 พฤศจิกายน 2557



คำสั่งคณะศึกษาศาสตร์ มหาวิทยาลัยมหาสารคาม

ที่ ๑๔๗พ / ๒๕๕๗

เรื่อง แต่งตั้งคณะกรรมการทบทวนและปรับปรุงแผนกลยุทธ์ ประจำปี ๒๕๕๘ - ๒๕๖๑ คณะศึกษาศาสตร์

เพื่อให้การทบทวนและจัดทำแผนกลยุทธ์ พ.ศ. ๒๕๕๘ - ๒๕๖๑ คณะศึกษาศาสตร์ เป็นไปด้วยความเรียบร้อยและมีประสิทธิภาพ สามารถกำหนดเป้าหมายและทิศทางการพัฒนาคณะศึกษาศาสตร์ มหาวิทยาลัยมหาสารคาม ให้เป็นไปตามพระราชบัญญัติมหาวิทยาลัย ปรัชญา ปณิธาน วิสัยทัศน์ที่กำหนด และมีความสอดคล้องจากยุทธศาสตร์ชาติ ยุทธศาสตร์กระทรวงศึกษาธิการ มาตรฐานการศึกษาของชาติ มาตรฐานการอุดมศึกษา และแผนพัฒนาอุดมศึกษา ระยะยาว ๑๕ ปี ฉบับที่ ๒ (พ.ศ. ๒๕๕๑ - ๒๕๖๕) ดังนั้น จึงแต่งตั้งคณะกรรมการทบทวนและปรับปรุงแผนกลยุทธ์ พ.ศ. ๒๕๕๘ - ๒๕๖๑ คณะศึกษาศาสตร์ มหาวิทยาลัยมหาสารคาม ดังนี้

**คณะกรรมการทบทวนและปรับปรุงแผนกลยุทธ์**

๑. คณบดีคณะศึกษาศาสตร์	ประธานกรรมการ
๒. รองคณบดีฝ่ายบริหารและแผน	รองประธานกรรมการ
๓. รองคณบดีฝ่ายศิษย์เก่าสัมพันธ์และกิจกรรมพิเศษ	กรรมการ
๔. รองคณบดีฝ่ายวิชาการ	กรรมการ
๕. รองคณบดีฝ่ายบัณฑิตศึกษาและวิจัย	กรรมการ
๖. รองคณบดีฝ่ายพัฒนานิสิต	กรรมการ
๗. ผู้อำนวยการศูนย์ประกันคุณภาพและการจัดการความรู้	กรรมการ
๘. ผู้อำนวยการศูนย์กิจการต่างประเทศ	กรรมการ
๙. ผู้อำนวยการศูนย์บริการวิชาการและเผยแพร่บัณฑิตกรรมทางการศึกษา	กรรมการ
๑๐. ผู้อำนวยการสำนักงานหลักสูตรดุสิตบัณฑิต	กรรมการ
๑๑. หัวหน้าภาควิชาจิตวิทยาการศึกษาและการแนะแนว	คณะทำงาน
๑๒. หัวหน้าภาควิชาการบริหารการศึกษา	คณะทำงาน
๑๓. หัวหน้าภาควิชาเทคโนโลยีและสื่อสารการศึกษา	คณะทำงาน
๑๔. หัวหน้าภาควิชาวิจัยและพัฒนาการศึกษา	คณะทำงาน
๑๕. หัวหน้าภาควิชาหลักสูตรและการสอน	คณะทำงาน
๑๖. หัวหน้าภาควิชาวิทยาศาสตร์สุขภาพและการกีฬา	คณะทำงาน
๑๗. หัวหน้าสำนักงานเลขานุการคณะศึกษาศาสตร์	คณะทำงาน
๑๘. นายกลโมสรณิสิต	คณะทำงาน
๑๙. หัวหน้างานทุกงาน	คณะทำงาน

**หน้าที่**

๑. ทบทวนนโยบาย วิสัยทัศน์ กรอบแนวทางและทิศทางการพัฒนาตามแผนกลยุทธ์ พ.ศ. ๒๕๕๘ - ๒๕๖๑ คณะศึกษาศาสตร์ มหาวิทยาลัยมหาสารคาม
๒. ให้ข้อเสนอแนะ และคำปรึกษาแนะนำในเรื่องต่าง ๆ ที่เกี่ยวข้องเพื่อให้การดำเนินการเป็นไปตามกรอบทิศทางและแนวทางที่กำหนด

**ฝ่ายเลขานุการ**


๑. รองคณบดีฝ่ายบริหารและแผน
๒. นางสาวหิรัญพร ปัสสาโก
๓. นางศุภรภัทร์ กลมดวง

ประธานกรรมการ  
กรรมการและเลขานุการ  
กรรมการและผู้ช่วยเลขานุการ

**หน้าที่**

๑. จัดเตรียมข้อมูลสนับสนุนในเรื่องต่าง ๆ ของคณะศึกษาศาสตร์ มหาวิทยาลัยมหาสารคาม ที่เกี่ยวข้องกับการทบทวนและปรับปรุงแผนกลยุทธ์ พ.ศ. ๒๕๕๘ - ๒๕๖๑ คณะศึกษาศาสตร์ มหาวิทยาลัยมหาสารคาม
๒. วิเคราะห์จุดแข็ง จุดอ่อน โอกาส และภัยคุกคาม เพื่อนำไปสู่การทบทวนและปรับปรุงแผนกลยุทธ์ พ.ศ. ๒๕๕๘ - ๒๕๖๑ คณะศึกษาศาสตร์ มหาวิทยาลัยมหาสารคาม ให้เหมาะสมกับสภาพการณ์ปัจจุบัน
๓. วิเคราะห์ความสอดคล้องของแผนฯ กับปรัชญา พระราชบัญญัติสถาบัน และเชื่อมโยงความสอดคล้องจากยุทธศาสตร์ชาติ ยุทธศาสตร์กระทรวงศึกษาธิการ แผนพัฒนาการศึกษาชาติ และแผนพัฒนาอุดมศึกษา ระยะยาว ๑๕ ปี ฉบับที่ ๒ (พ.ศ. ๒๕๕๑ - ๒๕๖๕)
๔. จัดประชุมและประสานงานทบทวนและปรับปรุงแผนกลยุทธ์ พ.ศ. ๒๕๕๘ - ๒๕๖๑ คณะศึกษาศาสตร์ มหาวิทยาลัยมหาสารคาม

สั่ง ณ วันที่ ๓ พฤศจิกายน พ.ศ. ๒๕๕๗



(ผู้ช่วยศาสตราจารย์ ดร.เพชรวิทย์ จันทร์ศิริ)  
คณบดีคณะศึกษาศาสตร์ ปฏิบัติราชการแทน  
อธิการบดีมหาวิทยาลัยมหาสารคาม



คำสั่งคณะศึกษาศาสตร์ มหาวิทยาลัยมหาสารคาม

ที่ ๑๔๗๕ / ๒๕๕๗

เรื่อง แต่งตั้งคณะกรรมการจัดทำแผนพัฒนาคณะศึกษาศาสตร์ ๕ ปี (พ.ศ. ๒๕๕๘ - พ.ศ. ๒๕๖๒)

เพื่อให้การจัดทำแผนพัฒนาคณะศึกษาศาสตร์ ๕ ปี (พ.ศ. ๒๕๕๘ - พ.ศ. ๒๕๖๒) ดำเนินไปด้วยความเรียบร้อยและมีประสิทธิภาพ จึงขอแต่งตั้งคณะกรรมการจัดทำแผนพัฒนาคณะศึกษาศาสตร์ ๕ ปี (พ.ศ. ๒๕๕๘ - พ.ศ. ๒๕๖๒) ดังนี้

๑. คณบดีคณะศึกษาศาสตร์	ประธานกรรมการ
๒. รองคณบดีฝ่ายบริหารและแผน	รองประธานกรรมการ
๓. รองคณบดีฝ่ายศิษย์เก่าสัมพันธ์และกิจกรรมพิเศษ	กรรมการ
๔. รองคณบดีฝ่ายวิชาการ	กรรมการ
๕. รองคณบดีฝ่ายบัณฑิตศึกษาและวิจัย	กรรมการ
๖. รองคณบดีฝ่ายพัฒนานิสิต	กรรมการ
๗. ผู้อำนวยการศูนย์ประกันคุณภาพและการจัดการความรู้	กรรมการ
๘. ผู้อำนวยการศูนย์กิจการต่างประเทศ	กรรมการ
๙. ผู้อำนวยการศูนย์บริการวิชาการและเผยแพร่นวัตกรรมทางการศึกษา	กรรมการ
๑๐. ผู้อำนวยการสำนักงานหลักสูตรคุชกุ์บัณฑิต	กรรมการ
๑๑. หัวหน้าภาควิชาจิตวิทยาการศึกษาและการแนะแนว	กรรมการ
๑๒. หัวหน้าภาควิชาการบริหารการศึกษา	กรรมการ
๑๓. หัวหน้าภาควิชาเทคโนโลยีและสื่อสารการศึกษา	กรรมการ
๑๔. หัวหน้าภาควิชาวิจัยและพัฒนาการศึกษา	กรรมการ
๑๕. หัวหน้าภาควิชาหลักสูตรและการสอน	กรรมการ
๑๖. หัวหน้าภาควิชาวิทยาศาสตร์สุขภาพและการกีฬา	กรรมการ
๑๗. หัวหน้าสำนักงานเลขานุการคณะศึกษาศาสตร์	กรรมการ
๑๘. นางสาวหิรัญพร ปัสสาโก	กรรมการและเลขานุการ
๑๙. นางศุภรภัทร์ กลมดวง	กรรมการและผู้ช่วยเลขานุการ

หน้าที่ จัดทำแผนพัฒนาคณะศึกษาศาสตร์ ๕ ปี (พ.ศ. ๒๕๕๘ - พ.ศ. ๒๕๖๒) ให้สอดคล้องกับแผนกลยุทธ์คณะศึกษาศาสตร์ และแผนกลยุทธ์ของมหาวิทยาลัยมหาสารคาม ให้เป็นไปในทิศทางและแนวทางที่กำหนด

สั่ง ณ วันที่ ๓๑ พฤศจิกายน พ.ศ. ๒๕๕๗



(ผู้ช่วยศาสตราจารย์ ดร.พชรวิทย์ จันทร์ศิริ)

คณบดีคณะศึกษาศาสตร์ ปฏิบัติราชการแทน

อธิการบดีมหาวิทยาลัยมหาสารคาม